

# DVD MovieFactory™ 3

*Guía del usuario  
Ulead Systems, Inc.  
Noviembre de 2003*

## **Edición en español de Ulead DVD MovieFactory 3, noviembre 2003.**

### **© 2000-2004 Ulead Systems, Inc.**

*Reservados todos los derechos. Ninguna parte de esta publicación podrá ser reproducida o transmitida de manera alguna o por medio alguno, electrónico, mecánico, incluso fotocopia, grabación o almacenamiento en un sistema de recuperación, o traducida a cualquier idioma por cualquier medio, sin el consentimiento previo por escrito de Ulead Systems, Inc.*

### **Licencia de software**

*El software que se describe en este documento se suministra bajo Acuerdo de Licencia, que está incluido en el producto. Este Acuerdo especifica los usos permitidos y prohibidos del producto.*

### **Licencias y marcas comerciales**

*Reservados todos los derechos. Ulead y el logotipo de Ulead Systems son marcas registradas o no registradas de Ulead Systems, Inc. Intel, Pentium y MMX son marcas registradas o no registradas de Intel Corporation. Microsoft, Windows, DirectX y otros productos de Microsoft mencionados en este documento son marcas registradas o no registradas de Microsoft Corporation. Adobe, el logotipo de Adobe y Acrobat son marcas registradas de Adobe Systems Incorporated.*

*Los demás nombres y marcas registradas o no registradas mencionadas en este manual se usan únicamente para los propósitos de identificación y permanecen la propiedad exclusiva de sus respectivos propietarios.*

### **Archivos de ejemplo**

*Los archivos suministrados como ejemplos en el CD del programa se pueden usar para demostraciones, producciones y presentaciones personales. No se ofrece derecho algún para la reproducción o la redistribución de los archivos de ejemplo.*

### **Américas del Norte y del Sur Ulead Systems Inc.**

<http://www.ulead.com>

**Soporte:** <http://www.ulead.com/tech>

### **Internacional Ulead Systems, Inc.**

<http://www.ulead.com>

<http://www.asiapac.ulead.com>

<http://www.ulead.com.tw>

**Soporte:**

<http://www.ulead.com/tech>

<http://www.asiapac.ulead.com/tech>

<http://www.ulead.com.tw/tech>

### **Japón Ulead Systems Inc.**

<http://www.ulead.co.jp>

**Soporte:** <http://www.ulead.co.jp/tech>

### **China Ulead Systems, Inc.**

<http://www.ulead.com.cn>

**Soporte:** <http://www.ulead.com.cn/tech>

### **Alemania Ulead Systems GmbH**

<http://www.ulead.de>

**Soporte:** <http://www.ulead.de/tech>

### **Reino Unido**

<http://www.ulead.co.uk>

**Soporte:** <http://www.ulead.co.uk/tech>

### **Francia**

<http://www.ulead.fr>

**Soporte:** <http://www.ulead.fr/tech>

# Tabla de Contenidos

<b>Bienvenido a Ulead DVD MovieFactory</b>	<b>5</b>
Novedades	5
<b>Requisitos del sistema</b>	<b>7</b>
<b>Comprobación y configuración del hardware</b>	<b>8</b>
Comprobación del hardware antes de usar DVD MovieFactory	8
Tarjeta de interfaz IEEE-1394	8
<i>Windows 98 Second Edition/ Windows 2000</i>	8
<i>Windows Millennium Edition (Me)</i>	9
<i>Windows XP</i>	9
Habilitación del DMA para los disco IDE	9
Tarjeta de captura analógica	9
Puerto USB	10
Configuración de DVD MovieFactory	10
DV (tarjeta de interfaz IEEE-1394)	10
Tarjeta de captura analógica	11
Dispositivo de entrada USB	11
<b>Iniciador de DVD MovieFactory</b>	<b>13</b>
Crear disco de vídeo	13
Crear disco de diapositivas	14
Crear disco de música	14
Crear disco de datos	15
Directo a Disco	15
Editar Disco	15
Copiar Disco	15
DVD Player	16
Borrar Disco	16
Grabar desde imagen de disco	16
Imprimir etiqueta de disco	16
<b>Crear disco de vídeo</b>	<b>17</b>
Añadir medios	17
Captura de vídeo	18
<i>Captura de vídeo DV</i>	19
<i>Captura de vídeo analógico</i>	20
<i>Cuadro de diálogo Opciones de captura</i>	20
<i>Cuadro de diálogo Configuración de las propiedades de captura de vídeo</i>	21
y de audio	21
<i>Definición del orden de campo</i>	23
<i>Captura de metraje de TV</i>	24
<i>Dividir por escena</i>	25
<i>Captura de imágenes fijas</i>	25
<i>Captura de vídeo directamente en el formato MPEG</i>	26
Adición de archivos de vídeo	27
Creación de una presentación de diapositivas	28
Importación de DVD-Video	28

Preferencias de configuración, Configuración del proyecto y otras opciones .....	30
Configuración y opciones .....	30
<i>General</i> .....	30
<i>Capturar</i> .....	32
Configuración del proyecto .....	33
Imprimir etiqueta de disco .....	34
<b>Editar medio .....</b>	<b>35</b>
Recorte de vídeo .....	35
Recortes múltiples de un vídeo .....	35
Como unir/separar vídeos .....	36
Como mejorar el vídeo .....	37
La ficha Efecto .....	37
<i>Opciones de la ficha Efecto</i> .....	38
La ficha Texto .....	39
<i>Opciones de la ficha Texto</i> .....	40
La ficha Audio .....	40
<i>Opciones de la ficha Audio</i> .....	41
Adición/Edición de capítulos .....	41
Edición de una presentación de diapositivas .....	43
<b>Configurar menús .....</b>	<b>44</b>
<b>Vista previa .....</b>	<b>48</b>
<b>Salida .....</b>	<b>50</b>
Opciones de salida .....	52
El cuadro de diálogo Opciones de salida .....	54
<b>Directo a Disco .....</b>	<b>56</b>
Para DVD, VCD o SVCD .....	57
Para disco DVD-VR .....	60
<b>Editar disco (edición en disco) .....</b>	<b>61</b>
<b>Imprimir etiqueta de disco .....</b>	<b>63</b>
Cuadro de diálogo Etiqueta de disco .....	63
Creación de plantillas de papel personalizadas .....	67
Diseño de una etiqueta de disco .....	68
Importación de una etiqueta de disco .....	70
Como guardar una etiqueta de disco .....	70
Impresión de una etiqueta de disco .....	71
<b>Accesos directos .....</b>	<b>72</b>
Iniciador de DVD MovieFactory .....	72
Ulead DVD MovieFactory .....	73
Ulead DVD MovieFactory DiskRecorder .....	76
Imprimir etiqueta de disco .....	79
<b>Glosario .....</b>	<b>81</b>
<b>Índice .....</b>	<b>83</b>

# Bienvenido a Ulead DVD MovieFactory

**Ulead DVD MovieFactory** le ofrece la solución para sus necesidades de producción de discos. Puede crear discos de vídeo, presentación de diapositivas, músicas o datos instantáneamente a través de un proceso fácil, tipo asistente y de los recursos específicos orientados a la tarea. Puede también mejorar los vídeos mediante la adición de efectos de transición, texto, audio, menús interactivos y mucho más, o imprimir etiquetas y portadas de disco para hacer el disco más atrayente e interesante.

Con DVD MovieFactory, la creación de discos de vídeo, música y datos con apariencia profesional nunca ha sido tan fácil.

**Nota:** la disponibilidad de los módulos del programa depende de la versión de DVD MovieFactory que usted tiene.

## Novedades

- **Las funciones [Directo a disco](#) y edición en el disco están disponibles para disco de DVD-Video estándar.**

Con la función [Directo a disco](#), puede capturar los vídeos y grabarlos directamente en un disco. La [edición en el disco](#) le permite editar directamente el contenido de su DVD-RW/+RW o DVD-RAM sin tener que capturar el contenido para edición y regrabarlo en el disco.

- **Integración con [Burn.Now](#) para la solución de CD/DVD de datos y disco de audio**

DVD MovieFactory viene ahora integrado con [Burn.Now](#) para permitirle no sólo crear películas DVD/VCD, sino también CD/DVD de datos y discos de audio, como CD de audio, DVD y CD MP3. Consulte los detalles en el manual separado. El manual es [BurnNow.pdf](#) en la carpeta C:\Archivos de programa\Ulead Systems\Ulead DVD MovieFactory 3, de manera predeterminada.

- **Compatibilidad completa con el formato DVD-VR**

Integrando un módulo de producción de DVD-VR a DVD MovieFactory, usted puede ahora crear fácilmente discos DVD-VR que se pueden editar varias veces. Consulte los detalles en el manual separado. El manual es DiskRecorder.pdf en la carpeta C:\Archivos de programa\Ulead Systems\Ulead DVD MovieFactory 3, de manera predeterminada.

- **Impresión de etiqueta de disco e índice**

Cree e imprima etiquetas y portadas de cajas estupendas con el recurso [Imprimir etiqueta de disco](#).

- **Normalice el audio en el proceso de salida**

Clips de vídeo distintos pueden tener niveles de grabación de audio diferentes durante la creación. Al combinar esos vídeos, el volumen puede cambiar bastante. Con la función [Normalizar audio](#), cada forma de onda del audio se evalúa y ajusta para que los picos más altos alcancen un determinado nivel, corrigiendo el restante para disminuir la variación del volumen.

- **Ulead DVD Player**

Ulead DVD Player ofrece controles completos para reproducción de DVD/VCD en su ordenador. Consulte los detalles en el manual separado. El manual es DVD\_Player.pdf en la carpeta C:\Archivos de programa\Ulead Systems\Ulead DVD MovieFactory 3, de manera predeterminada.

- **Compatible con Sony MICROMV**

Use DVD MovieFactory para capturar sus vídeos desde cámaras de vídeo Sony MICROMV.

- **Controlador del sistema UDF 2.01 para Windows**

Esta versión del controlador del sistema de archivos Ulead UDF es compatible con medios grabables y regrabables. Le permite crear un disco de CD o DVD como un disquete, o arrastrar y colocar los archivos que se van a grabar en el disco usando Windows Explorer.

# Requisitos del sistema

Para poder ejecutar DVD MovieFactory en su ordenador, asegúrese de que haya los siguientes requisitos mínimos:

- Procesador Intel® Pentium III™ de 800 MHz o superior (Pentium® IV 2,4 GHz recomendado)
- Microsoft® Windows™ 98 SE, 2000, Me, XP
- 128 MB de RAM (256 MB de RAM o superior, recomendado)
- 200 MB de espacio disponible en la unidad de disco duro para la instalación del programa
- Por lo menos 4 GB de espacio en el disco duro para captura y edición de vídeo
- Pantalla compatible con Windows con por lo menos 800x600 de resolución
- Unidad de CD-ROM o DVD-ROM
- Ratón, tarjeta de vídeo y de sonido compatibles con Windows

Para usar toda la capacidad de DVD MovieFactory, se recomiendan los siguientes componentes adicionales:

- Disco duro de audio/vídeo separado para almacenar los vídeos capturados y los archivos temporales del proyecto
- Unidades de CD-R/RW y DVD-R/-RW/+R/+RW para la creación de DVD/VCD/SVCD
- Tarjeta sintonizadora de TV, tarjeta de captura de vídeo o USB para captura analógica
- Tarjeta de interfaz IEEE-1394 compatible con OHCI para usar con la cámara de vídeo DV y el dispositivo de captura

# Comprobación y configuración del hardware

Para garantizar que DVD MovieFactory funcione correctamente, use la siguiente información para configurar el hardware y DVD MovieFactory.

## Comprobación del hardware antes de usar DVD MovieFactory

Para garantizar su producción de vídeo se ejecute adecuadamente y sin problemas, haga clic en **Panel de control: Sistema - Hardware - Administrador de dispositivos** y compruebe si los dispositivos están funcionando correctamente según su sistema operativo (S/O).

En general, desde que se pueda ver el dispositivo de imagen y éste esté funcionando adecuadamente en el **Administrador de dispositivos** (esto se aplica a todas las versiones de Windows), **DVD MovieFactory** y los demás productos Ulead podrán detectarlo y usarlo.

## Tarjeta de interfaz IEEE-1394

Los siguientes sistemas operativos Windows son compatibles con la tarjeta de interfaz IEEE-1394. Acuérdesse siempre de encender la cámara de vídeo DV o el VCR conectado a la tarjeta de interfaz IEEE-1394 para que se pueda detectar la cámara de vídeo como un dispositivo de imagen o un controlador de sonido, vídeo o juego.

### Windows 98 Second Edition/ Windows 2000

Compruebe si los siguientes dispositivos están funcionando correctamente:

- Controlador de bus 1394
- Dispositivo de imagen: VCR y cámara DV Microsoft (sólo para el controlador DV Microsoft.)



- Controladores de sonido, vídeo y juego: Cámara de vídeo 1394 (sólo para el controlador DV Texas Instruments.)

### **Windows Millennium Edition (Me)**

Windows Me es totalmente compatible con la tarjeta de interfaz IEEE-1394. Compruebe si los siguientes dispositivos están funcionando correctamente:

- Controlador de bus 1394
- Clase de dispositivo 61883
- Clase de dispositivo AVC
- Dispositivo de imagen: Cámara de vídeo DV (marca). La marca depende de la cámara de vídeo DV conectada a la tarjeta de interfaz IEEE-1394.

### **Windows XP**

Para ejecutar DVD MovieFactory en Windows XP, compruebe si los siguientes dispositivos están funcionando correctamente:

- Controlador de bus 1394
- Dispositivos de imagen: Cámara de vídeo DV (marca). La marca depende de la cámara de vídeo DV conectada a la tarjeta de interfaz IEEE-1394.

**Nota:** además de los controladores DV de Texas Instruments y Microsoft DV comúnmente usados, hay otros controladores disponibles. Consulte el manual de su cámara de vídeo para conocer los controladores apropiados.

### **Habilitación del DMA para los disco IDE**

Si usted usa discos IDE en Windows, habilite el **DMA** (acceso directo a la memoria) para todos los disco duros que se van a usar para capturar vídeo. El DMA evita eventuales problemas de pérdida de cuadros al capturar vídeo.

### **Tarjeta de captura analógica**

Windows 98SE, 2000, Me y XP son compatibles con las tarjetas de captura analógica. Acuérdesse de encender la cámara de vídeo o el

VCR y conectarlos al ordenador. Luego compruebe si los siguientes dispositivos están funcionando correctamente:

- Controladores de sonido, vídeo y juego

## Puerto USB

El conector del Bus Serial Universal (USB) le permite conectar varios dispositivos a su ordenador, de manera rápida y fácil. Esos dispositivos incluyen cámaras digitales, cámaras web y casi todos periféricos de ordenador. Ya que Windows 98SE, 2000, Me y XP son totalmente compatibles con USB, la instalación también será rápida y fácil.

Compruebe si el siguiente dispositivo está funcionando correctamente:

- Controlador de bus serial universal

## Configuración de DVD MovieFactory

Cámaras de vídeo, VCR y reproductores de VCD/DVD son orígenes comunes de metrajés de vídeo. Para garantizar la interacción correcta entre los orígenes de vídeo y el ordenador, asegúrese de que DVD MovieFactory está debidamente configurado dependiendo del dispositivo de captura que se está usando.

## DV (tarjeta de interfaz IEEE-1394)

### Para comprobar la configuración de DVD MovieFactory para la interfaz DV:

1. Conecte su cámara de vídeo a la tarjeta de interfaz IEEE-1394.
2. Introduzca la cinta de vídeo en la cámara de vídeo y enciéndala. Asegúrese de que está en el modo de reproducción (generalmente llamado **VTR** o **VCR**). Consulte las instrucciones específicas en el manual de la cámara e vídeo.
3. Va a la página **Añadir/Editar medios** y haga clic en **Capturar Vídeo** para abrir el curado de diálogo **Capturar Vídeo**.
4. Compruebe si el dispositivo aparece bajo **Origen**.

**Nota:** cuando la cámara de vídeo está en el modo **Grabar** (generalmente llamado **CAMERA** o **MOVIE**), todavía se puede capturar vídeo en tiempo real en MovieFactory, aunque la cinta de vídeo no esté introducida.

## Tarjeta de captura analógica

### Para comprobar la configuración de DVD MovieFactory para la interfaz analógica:

1. Conecte la cámara de vídeo, el VCR u otro dispositivo de origen de vídeo a la tarjeta de captura analógica.
2. Introduzca la cinta de vídeo en el dispositivo de captura y enciéndalo. Asegúrese de que está en el modo de reproducción (generalmente llamado **VTR** o **VCR**). Consulte las instrucciones específicas en el manual del dispositivo.
3. Se detectará automáticamente el **complemento de captura**.
4. Va a la página **Añadir/Editar medios** y haga clic en **Capturar Vídeo** para abrir el cuadro de diálogo **Capturar Vídeo**.
5. Compruebe si el dispositivo aparece bajo **Origen**.

**Nota:** si el dispositivo de captura es compatible con varios orígenes de vídeo, el cuadro de diálogo **Configuración de las propiedades de captura de vídeo y de audio** le permitirá elegir el origen de vídeo deseado, como Compuesto, Sintonizador o S-Video. En el cuadro de diálogo **Capturar Vídeo**, haga clic en **Configuración avanzada** y seleccione **Configuración de las propiedades de captura de vídeo y audio** desde el menú emergente.

De la misma manera, si usted tiene varios orígenes de audio, este cuadro de diálogo le permitirá seleccionar el dispositivo de audio deseado.

## Dispositivo de entrada USB

### Para comprobar la configuración de DVD MovieFactory para la interfaz USB:

1. Conecte el dispositivo de origen de vídeo al puerto **USB** usando un cable USB estándar y enciéndalo.
2. Se detectará automáticamente el **complemento de captura**.

3. Va a **Añadir/Editar medios** y haga clic en **Capturar Vídeo** para abrir el curado de diálogo **Capturar Vídeo**.
4. Compruebe si el dispositivo aparece bajo **Origen**.

# Iniciador de DVD MovieFactory

El **Iniciador de DVD MovieFactory** funciona como un panel de control donde usted puede encontrar las tareas necesarias para la producción de discos. Haga clic en el icono de una tarea para abrir el módulo del programa correspondiente.

**Nota:** la abertura de archivos de proyecto ya creados fuera de del Iniciador de DVD MovieFactory abrirá automáticamente el programa asociado.



## Crear disco de vídeo

Abre el cuadro de diálogo **Iniciar** de DVD MovieFactory, donde se puede crear un proyecto de vídeo o abrir uno existente.

### **Para iniciar un proyecto de vídeo:**

1. Seleccione **Nuevo proyecto**.
2. Seleccione el formato del disco de salida.
3. Haga clic en **Aceptar**.

### **Para abrir un proyecto de vídeo existente:**

1. Seleccione **Proyecto existente**.
2. Seleccione un proyecto existente en la lista o haga clic en **Examinar** para localizarlo.
3. Haga clic en **Aceptar**. Consulte "[Crear disco de vídeo](#)" para más detalles.



### **Crear disco de diapositivas**

Abre el cuadro de diálogo **Iniciar** de DVD MovieFactory, donde se puede crear una presentación de diapositivas de fotos o abrir un proyecto de presentación de diapositivas existente.

### **Para iniciar un proyecto de presentación de diapositivas:**

1. Seleccione **Nuevo proyecto**.
2. Seleccione el formato del disco de salida.
3. Haga clic en **Aceptar**.

### **Para abrir un proyecto de presentación de diapositivas existente:**

1. Seleccione **Proyecto existente**.
2. Haga clic en **Examinar** y localice el archivo de proyecto.
3. Haga clic en **Aceptar**. Consulte "[Creación de una presentación de diapositivas](#)" para más detalles.



### **Crear disco de música**

Abre un cuadro de diálogo para elegir el tipo de disco de datos que se va a crear. Consulte los detalles en el manual separado de **Burn.Now**. El manual es BurnNow.pdf en la carpeta C:\Archivos de programa\Ulead Systems\Ulead DVD MovieFactory 3, de manera predeterminada.



## Crear disco de datos

Abre un cuadro de diálogo para elegir el tipo de disco de datos que se va a crear. Consulte los detalles en el manual separado de **Burn.Now**. El manual es BurnNow.pdf en la carpeta C:\Archivos de programa\Ulead Systems\Ulead DVD MovieFactory 3, de manera predeterminada.



## Directo a Disco

Puede capturar los vídeos desde el dispositivo de origen y grabarlos directamente en el disco.

### Para iniciar el Proceso Directo a disco:

1. Seleccione un formato de disco de salida.
2. Seleccione el dispositivo grabador.
3. Haga clic en **Aceptar**. Consulte ["Directo a Disco"](#) para más detalles.



## Editar Disco

Puede modificar los vídeos y menús existentes en un disco DVD+R/RW, DVD-R/RW o mini-DVD usando un grabador de discos compatible.

### Para iniciar el proceso Editar disco:

1. Seleccione la unidad de grabación donde está el disco que desea editar.
2. Seleccione entre adjuntar los datos o editar el vídeo.
3. Haga clic en **Aceptar**. Consulte ["Editar disco \(edición en disco\)"](#) para más detalles.



## Copiar Disco

Copia un disco o graba un disco desde un archivo de imagen de disco. Consulte los detalles en el manual separado de **Burn.Now**. El manual es BurnNow.pdf en la carpeta C:\Archivos de programa\Ulead Systems\Ulead DVD MovieFactory 3, de manera predeterminada.



## DVD Player

**Ulead DVD Player** ofrece los controles completos para reproducir sus vídeos de DV desde la unidad de DVD o disco duro. Consulte los detalles en el manual separado de **DVD Player**. El manual es DVD\_Player.pdf en la carpeta C:\Archivos de programa\Ulead Systems\Ulead DVD MovieFactory 3, de manera predeterminada.



## Borrar Disco

Consulte los detalles en el manual separado de **Burn.Now**. El manual es BurnNow.pdf en la carpeta C:\Archivos de programa\Ulead Systems\Ulead DVD MovieFactory 3, de manera predeterminada.



## Grabar desde imagen de disco

Consulte los detalles en el manual separado de **Burn.Now**. El manual es BurnNow.pdf en la carpeta C:\Archivos de programa\Ulead Systems\Ulead DVD MovieFactory 3, de manera predeterminada.



## Imprimir etiqueta de disco

Abre el cuadro de diálogo **Imprimir etiqueta de disco** donde se puede crear e imprimir etiquetas y portadas para sus disco. Consulte ["Imprimir etiqueta de disco"](#) para más detalles.

**Nota:** Usted también puede ejecutar los archivos EXE de los módulos del programa para abrirlos sin usar el Iniciador de DVD MovieFactory. El archivo de programa principal de DVD MovieFactory es **DVDMF.exe**, el de Ulead Burn.Now es **BurnStar.exe** y el de Ulead DVD MovieFactory DiskRecorder es **DVDVR.exe**. La ubicación predeterminada de esos archivos es **C:\Archivos de programa\Ulead Systems\Ulead DVD MovieFactory 3**.



# Crear disco de vídeo

La interfaz paso a paso de Ulead DVD MovieFactory hace sencilla y fácil la creación de discos.

## Añadir medios

DVD MovieFactory le permite añadir un contenido a su película a través de la captura de vídeo, adición de archivos de vídeo o importación de archivos de DVD. También puede crear y añadir una presentación de diapositivas de fotos a su película.



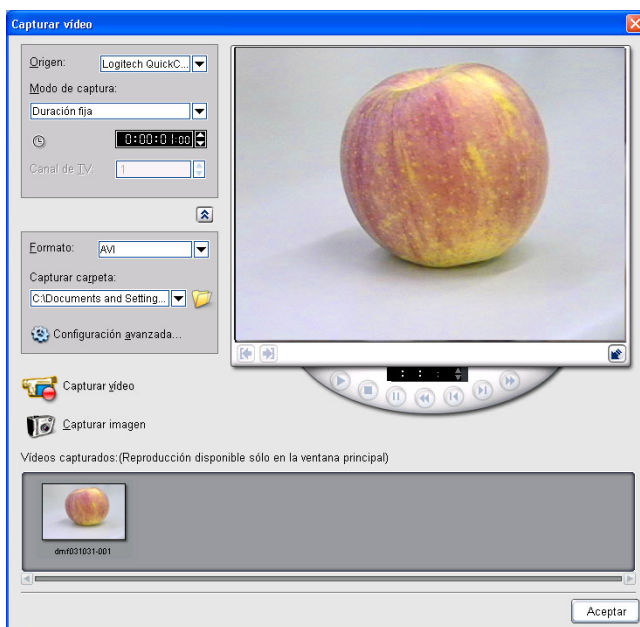


## Captura de vídeo

La **Captura** es el proceso de transferencia del vídeo desde la cámara de vídeo u otro dispositivo al ordenador. Después de haber configurado correctamente el equipo de captura, el vídeo suministrado por el dispositivo de origen debe aparecer al reproducir la cinta de origen en la **Ventana de vista previa** en el cuadro de diálogo **Capturar vídeo**. Si la tarjeta de vídeo es compatible con conexión de salida de TV, usted podrá ver el vídeo en la pantalla de la TV.

**Nota:** antes de capturar vídeos, asegúrese de haber efectuado los procedimientos descritos en "[Comprobación y configuración del hardware](#)".

Ulead DVD MovieFactory puede capturar vídeos de orígenes distintos, como cámaras de vídeo y VCR DV, dispositivos analógicos y sintonizadores de TV.



## Captura de vídeo DV

DVD MovieFactory le permite capturar vídeo digital con dos opciones: DV Tipo 1 y DV Tipo 2.

DV Tipo 1 y DV Tipo 2 capturados por FireWire (tarjeta de interfaz IEEE-1394) se almacenan automáticamente como archivos AVI (cuando el complemento de captura es DirectShow). Un archivo AVI suele contener dos secuencias, un vídeo y un audio. DV es una secuencia de datos que ya contiene vídeo y audio.

En un DV Tipo 1, toda la secuencia de DV se almacena sin cambios como una secuencia AVI. El DV Tipo 2 divide los datos DV en secuencias de audio y vídeo separadas.

La captura de vídeo DV como Tipo 2 ofrece más compatibilidad con otras aplicaciones.

### Para elegir cuál tipo de DV se va a usar:

1. Seleccione la cámara de vídeo DV desde la lista **Origen**.
2. Haga clic en **Mostrar/ocultar opciones** para mostrar las opciones de captura.
3. Haga clic en **Configuración avanzada** y elija **Cambiar complemento de captura**. Defina el complemento de captura como **Complemento de Captura Ulead DirectShow**. Haga clic en **Aceptar**.
4. Haga clic en **Configuración avanzada** y seleccione **Tipo de DV**.
5. Elija el tipo de DV para captura. Elija **DV Tipo 2** para hacer el vídeo capturado más compatible con los programas de edición de vídeo y luego haga clic en **Aceptar**.

### Para capturar el vídeo DV:

1. Conecte su cámara de vídeo a la tarjeta de interfaz IEEE-1394. Enciéndala y colóquela en el modo de **Reproducir** (o VTR /VCR).
2. En la página **Añadir/Editar medios**, haga clic en **Capturar vídeo**. El dispositivo DV conectado al ordenador aparecerá en la lista **Origen**.
3. Seleccione un **Modo de captura**:
  - **Duración fija** define la duración total de la captura.

- **Duración marcada** mostrará el control de código de tiempo de las marcas inicial y final, donde usted puede marcar esos puntos para captura.
  - **Cinta DV completa** captura la cinta DV entera, desde el inicio hasta el final.
4. Para ajustar las opciones de captura, haga clic en **Mostrar/ocultar opciones**.
- **Formato** le permite seleccionar el formato de archivo del vídeo capturado.
  - **Carpeta de captura** muestra la ruta de la carpeta donde se guardan los vídeos capturados. Haga clic en **Examinar** para seleccionar una carpeta diferente.
  - **Configuración avanzada** enumera las configuraciones de captura adicionales.
5. Haga clic en **Reproducir** en el **Panel de navegación**.
6. Al llegar a la parte del vídeo que desea grabar, haga clic en **Capturar vídeo**. Haga clic en **Detener captura** o pulse **[Esc]** para detener la captura. El vídeo capturado se añadirá a la lista de vídeos capturados.
7. Repita los pasos 6 y 7 para añadir otros clips.

### Captura de vídeo analógico

DVD MovieFactory le permite capturar vídeos no sólo de orígenes digitales, sino también de orígenes analógicos. Antes de capturar vídeos analógicos, defina las opciones apropiadas en el cuadro de diálogo **Configuración de las propiedades de captura de vídeo y de audio** en **Configuración avanzada**.

**Nota:** asegúrese de que el cable de audio está conectado a la entrada de línea.

### Cuadro de diálogo Opciones de captura

Es donde usted puede ajustar DVD MovieFactory para capturar audio, detectar escenas e visualizar el vídeo durante la captura. Es también donde usted especifica la velocidad de cuadros de la captura.

- **Capturar audio** Elija para capturar el audio de un dispositivo analógico.
- **Dividir vídeo por detección de escenas** Seleccione para capturar las distintas secuencias del metraje grabado en la cinta DV en varios archivos o clips basados en las fechas y horas de las grabaciones.
- **Usar el modo de vista previa** Seleccione para mejorar la calidad del vídeo al capturarlo en el formato SCVD o DVD. Sólo está disponible si la tarjeta de captura analógica es compatible con ese recurso.
- **Velocidad de cuadros** Seleccione la velocidad de cuadros que desea usar al capturar el vídeo en DVD MovieFactory. Una velocidad de cuadros más alta produce un vídeo más suave.

### Cuadro de diálogo Configuración de las propiedades de captura de vídeo y de audio



- **Sistema de TV** Especifique se desea usar NTSC o PAL, dependiendo de su región. NTSC predomina en América del Norte y muchos países asiáticos. PAL es el estándar de televisión en Europa e Pacífico Sur.
- **Origen de entrada** Seleccione **Vídeo compuesto** se tiene un conector de entrada de vídeo y uno (mono) o dos (estéreo) conectores de entrada de audio. Seleccione **Sintonizador de vídeo** para entrada de TV y **Vídeo S-Video** para este tipo de entrada.

- **Usar compresión de software** Sólo está disponible al capturar en el formato AVI. Seleccione esta opción si usted tiene un requisito de compresión específico. Haga clic en **Avanzado** para especificar la compresión de software deseada. La lista **Compresión** actual muestra los códecs de compresión disponible ofrecidos por la tarjeta de captura. Seleccione **Usar compresión de software** para anular la configuración del códec de la carpeta.
- **Control deslizante de calidad de vídeo** Sólo está disponible al capturar en el formato MPEG. Arrastre el control deslizante hacia la izquierda para disminuir la calidad del vídeo, o hacia la derecha para aumentarla. La calidad del vídeo depende del rendimiento general de su ordenador. Si hay pérdida de cuadros durante la captura, disminuya la calidad del vídeo.

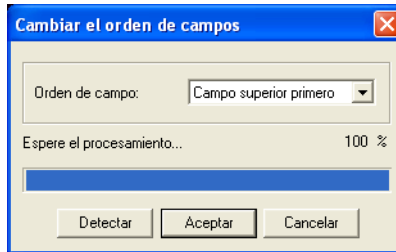
**Nota:** para garantizar el éxito de la captura y grabación del disco, cierre los demás programas en ejecución en segundo plano y deshabilite los protectores de pantalla y examinadores de virus.

- **Sintonizador de TV** Especifique su ubicación geográfica y el tipo de entrada. Es donde usted especifica el canal del programa que desea capturar.
- **País/Región** Determina los canales disponibles en su área.
- **Tipo de entrada** Determina el modo de la entrada de su televisión. Seleccione **Antena** si está usando una antena para ver TV, o **Cable** si su televisión es por cable.
- **Canal** Especifique le canal del programa de televisión que desea capturar.
- **Origen de entrada de audio** Indica en dispositivo de entrada de sonido actual. En caso de haya problemas con el audio, basta con comprobar si ueste ha seleccionado el dispositivo de entrada de sonido apropiado en la lista **Origen de entrada de audio** y si el cable de audio está debidamente conectado.

- **Tamaño de cuadro** Define el tamaño de cuadro de salida deseado. Los tamaños de cuadro disponibles dependen de la tarjeta de captura instalada.

### Definición del orden de campo

Puede definir el orden de campo usado para capturar el vídeo a través del cuadro de diálogo **Cambiar el orden de campos**.



### Para definir el orden de campo:

1. Haga clic en **Configuración avanzada: Cambiar el orden de campos**.
2. Seleccione entre usar **Campo superior primero** o **Campo inferior primero**.

**Sugerencia:** haga clic en **Detectar** si no está seguro de cuál orden de campo usted debe usar o cuando el vídeo capturado está parpadeando o cuando hay ruido en el vídeo en movimiento.

3. Haga clic en **Aceptar**.

### Notas:

- Para los usuarios que están familiarizados con las versiones anteriores de este producto, la opción anterior "Orden de campo A" es ahora "Cuadro inferior primero" y "Orden de campo B" es ahora "Campo superior primero".
- Para evitar el parpadeo de la pantalla al ver el vídeo capturado en la TV, configure el orden de campo igual que el usado por la tarjeta de captura analógica.

## **Para capturar vídeo a través de una tarjeta de captura analógica:**

1. Conecte el dispositivo de origen de vídeo a la tarjeta de captura. En determinadas tarjetas, puede que necesite conectar los cables de audio. Para S-video, acuérdesese de conectar correctamente el cable de audio ya que S-Video sólo transfiere señales de vídeo.
2. En la página **Añadir/Editar medios**, haga clic en **Capturar vídeo**.
3. Seleccione el dispositivo analógico en la lista **Origen**.
4. Seleccione un archivo de captura en la lista **Formato**.
5. Haga clic en **Mostrar/Ocultar** para mostrar la configuración avanzada. Luego haga clic en **Configuración avanzada: Configuración de las propiedades de captura de vídeo y de audio**. Aquí, elija el sistema de TV y los orígenes de vídeo y audio correctos. Haga clic en **Aceptar** para aplicar la configuración.
6. Haga clic en **Configuración avanzada: Cambiar el orden de campos** para determinar el orden de campo apropiado.
7. Examine el vídeo usando los botones de vista previa del hardware para buscar la parte que desea capturar.
8. Al llegar al punto donde desea iniciar la captura, haga clic en **Capturar vídeo**. Haga clic en **Detener captura** o pulse **[Esc]** para detener la captura.

## **Captura de metraje de TV**

DVD MovieFactory le permite capturar metraje de TV con un sintonizador de TV. Capture un segmento de su programa de televisión favorito, por antena o cable, y luego guárdelo en el disco duro en el formato AVI, MPEG o Windows Media Video (WMV).

## **Para capturar un metraje de TV:**

1. Compruebe se el ordenador tiene una tarjeta de captura de vídeo analógico con un conector de entrada de TV. Este conector suele usar un cable coaxial de TV para la entrada de la señal desde una antena o del proveedor de TV por cable.



2. Conecte el dispositivo de origen de vídeo a la tarjeta de captura. En determinadas tarjetas, puede que necesite conectar los cables de audio.
3. En la página **Añadir/Editar medios**, haga clic en **Capturar vídeo**.
4. Seleccione el dispositivo analógico en la lista **Origen**.
5. Seleccione el **Modo de captura** deseado y luego especifique el número del canal de TV que desea capturar.
6. Seleccione el formato de vídeo apropiado en la lista **Formato**.
7. Haga clic en **Capturar vídeo** para iniciar la captura.
8. Haga clic en **Detener captura** o pulse **[Esc]** para detener la captura.

### **Dividir por escena**

Generalmente, una única cinta DV contiene segmentos tomados en momentos distintos. Usando el recurso **Dividir por escena** de DVD MovieFactory, usted no tiene el incómodo de capturar segmento por segmento.

**Nota:** esta opción sólo se aplica cuando **AVI** está seleccionado como el formato de archivo de captura para vídeo DV.

### **Para usar la división por escena:**

1. Haga clic en **Configuración avanzada** y seleccione **Opciones de captura**.
2. Seleccione **Dividir vídeo por detección de escena** y haga clic en **Aceptar**.
3. Siga el procedimiento de [captura de DV](#).

### **Captura de imágenes fijas**

Además de vídeo, DVD MovieFactory permite capturar imágenes fijas en BMP o JPEG. Las dimensiones de la imagen capturada dependerán del tamaño de cuadro del vídeo de origen.

### **Para elegir el formato de imagen:**

1. Vuelva a la página **Añadir/Editar medios** y pulse **[F6]** para abrir el cuadro de diálogo **Preferencias**.

2. Haga clic en la ficha **Capturar**, seleccione el formato apropiado en **Formato de la imagen capturada**.
3. Especifique la calidad de la imagen (sólo se aplica al formato JPEG).
4. Haga clic en **Aceptar**.

### **Para capturar imágenes fijas:**

1. Siga los pasos de la preparación de la captura de un vídeo. Consulte "[Captura de vídeo](#)".
2. Examine el vídeo para buscar la parte que desea capturar.
3. Al llegar a la parte del vídeo que desea capturar, haga clic en **Capturar imagen**.

**Sugerencia:** puede capturar una imagen fija desde un clip de vídeo en la página **Añadir/Editar medios**. Seleccione el clip de vídeo desde donde desea capturar la imagen fija y use los botones de navegación para encontrar el cuadro a capturar. Haga clic con el botón derecho en la **Ventana de vista previa** y seleccione **Capturar imagen**. Le será solicitado que guarde la imagen capturada en la carpeta local.

### **Captura de vídeo directamente en el formato MPEG**

DVD MovieFactory le permite capturar vídeo desde una cámara de vídeo DV o un origen analógico directamente en MPEG.

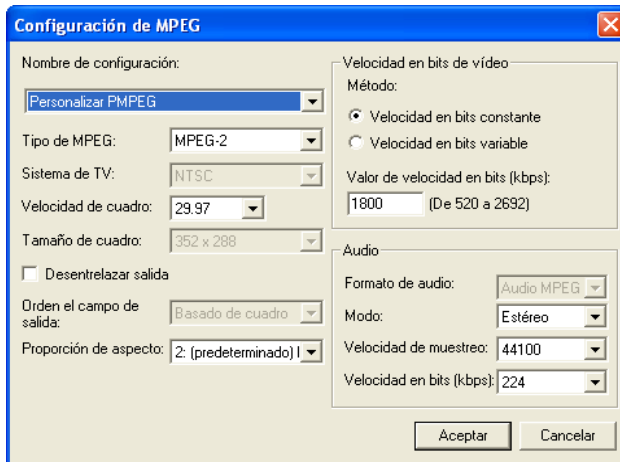
### **Para capturar vídeo en el formato MPEG:**

Conecte la cámara de vídeo o el VCR a la tarjeta de captura. Enciéndala y colóquela en el modo de **Reproducir** (o VTR/VCR).

1. Seleccione un formato de DVD o CD en **Formato**.
2. **Complemento de Captura Ulead DSW MPEG** se detectará automáticamente. Use este complemento al capturar MPEG desde una cámara de vídeo DV. Si usted tiene una cámara USB o un dispositivo de captura analógico que no es compatible con este complemento de captura, haga clic en **Configuración avanzada: Complemento de captura** y elija **Complemento de Captura Ulead DSW MPEG**.
3. Vuelva a hacer clic en **Configuración avanzada** y seleccione **Configuración de las propiedades de captura de vídeo y de**

**audio.** Aquí, haga clic en **Avanzadas**. Elija el tipo de MPEG que desea capturar en el cuadro de diálogo **Configuración de MPEG** y defina otros atributos.

**Nota:** un reproductor de DVD conectado a un amplificador usando una fibra óptica de audio puede no producir el sonido al reproducir un DVD NTSC con audio MPEG.



4. Si está capturando desde un dispositivo USB u origen analógico, especifique el tamaño de cuadro deseado en el cuadro de diálogo **Configuración de las propiedades de vídeo y de audio**. Seleccione **Personalizar bajo formato de vídeo**, y luego elija un **Tamaño de cuadro**.
5. Haga clic en **Capturar vídeo** para iniciar la captura.
6. Haga clic en **Detener captura** o pulse **[Esc]** para detener la captura.



## Adición de archivos de vídeo

DVD MovieFactory le permite añadir archivos de vídeo de formatos distintos, como AVI, MPEG y WMV, al proyecto de vídeo.

### **Para añadir un archivo de vídeo al proyecto:**

1. Haga clic en **Añadir vídeo** en la página **Añadir/Editar medios** para abrir el cuadro de diálogo **Abrir Archivo de Vídeo**.
2. Localice los archivos de vídeo. Puede seleccionar y añadir varios archivos bajo la misma carpeta. Pulse **[Ctrl]** o **[Mayús]** para seleccionar varios archivos.
3. Repita el proceso arriba para añadir otros archivos de vídeos.



### **Creación de una presentación de diapositivas**

Además de los archivos de vídeo, usted también puede añadir presentaciones de diapositivas de fotos al proyecto de vídeo.

### **Para crear una presentación de diapositivas:**

1. En la página **Añadir/Editar medios**, haga clic en **Añadir diapositivas**.
2. Localice la carpeta que contiene los archivos de imagen y seleccione los que desea incluir en la presentación de diapositivas. Use **[Ctrl]** o **[Mayús]** para seleccionar varias imágenes.
3. Haga clic en **Añadir foto**. Repita los pasos 2 y 3 para añadir otras imágenes.
4. Si es necesario, añada un título de presentación de diapositivas, una música de fondo y efectos de transición. Haga clic en **Vista previa** para ver el resultado.
5. Haga clic en **Aceptar** después de concluir.



### **Importación de DVD-Video**

Importe el vídeo desde los discos de DVD y añádalos a sus proyectos de vídeo.

### **Para importar vídeo DVD:**

1. Haga clic en **Importar vídeo DVD**.
2. Localice la unidad de DVD que contiene los archivos de vídeo. Localice la carpeta **VIDEO\_TS** del formato DVD+R/RW o DVD-

R/RW o busque la carpeta **DVD\_RTAV** para archivos DVD-VR en discos DVD-RW o DVD-RAM.

3. Seleccione el clip de vídeo que desea importar y luego haga clic en **Terminar**. Use **[Ctrl]** o **[Mayús]** para seleccionar varios archivos.

**Nota:** las miniaturas de vídeo negras que aparecen en la lista de clips de medios indica que el primer cuadro en el vídeo es blanco o negro.

## Preferencias de configuración, Configuración del proyecto y otras opciones

Se puede acceder a las opciones de configuración del proyecto de DVD MovieFactory usando los botones en el rincón inferior izquierdo del programa.



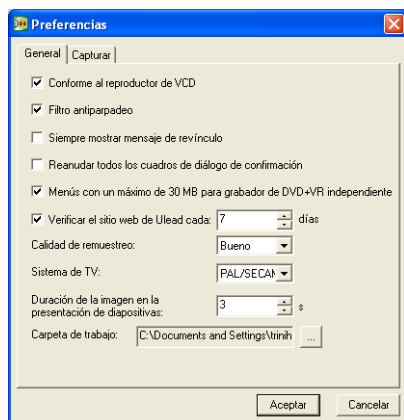
### Configuración y opciones

Use las opciones en ese menú para personalizar la configuración para reproducción de vídeo, guardar el proyecto, ver la información acerca de Ulead DVD MovieFactory, visitar la página web de Ulead DVD MovieFactory y registrar su copia del programa.

**Preferencias** Seleccione para definir el entorno de trabajo del programa a través del cuadro de diálogo **Preferencias**.

Para abrir el cuadro de diálogo Preferencias, haga clic en **Configuración y opciones** y seleccione **Preferencias** o pulse [F6].

### General



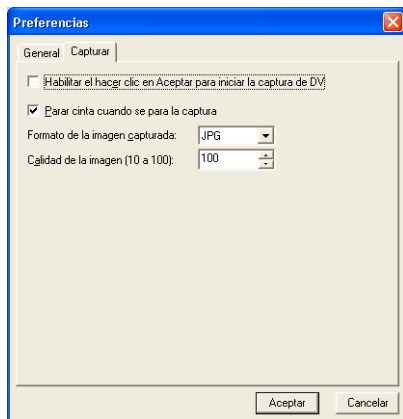
- **Conforme al reproductor de VCD** Seleccione para asegurarse de que se puede reproducir el VCD creado en reproductores independientes de VCD.

- **Filtro antiparpadeo** Seleccione para aplicar el filtro antiparpadeo a las páginas de menú. Este filtro reduce el parpadeo que ocurre al usar una televisión para ver las páginas de menú. Sin embargo, eso no ayuda cuando se ve la página de menú en un dispositivo de exploración progresiva, como monitores o proyectores. Seleccione esta opción si desea ver la película o la presentación de diapositivas en aparatos de televisión.
- **Siempre mostrar mensaje de revínculo** Seleccione para efectuar automáticamente el revínculo entre los clips del proyecto y los archivos de origen asociados. Eso es importante al mover el archivo de origen a otra ubicación de carpeta o al eliminarlo.
- **Reanudar todos los cuadros de diálogo de confirmación** Seleccione para mostrar los cuadros de confirmación aunque está seleccionada la opción "No volver a mostrar".
- **Menús con un máximo de 30 MB para grabador de DVD-VR independiente** Seleccione para definir el tamaño máximo del archivo de menús de DVD a 30 MB para hacer el DVD compatible con grabadores de DVD (DVD+VR) independientes.
- **Verificar el sitio web de Ulead Website cada XX días** Seleccione para especificar la frecuencia con que el programa verifica las noticias y las actualizaciones en el sitio web de Ulead.
- **Calidad de remuestreo** Especifique la calidad de todos los clips. Una calidad más alta resulta en un vídeo mejor pero lleva más tiempo para procesarse. Elija **Óptimo** si está preparando para salida final. Elija **Bueno** para una operación más rápida.
- **Sistema de TV** Seleccione el tipo de sistema de su TV (NTSC o PAL/SECAM).
- **Duración de la imagen en la presentación de diapositivas** Especifique la duración predeterminada para todos los clips de imagen que serán usados en el proyecto de

presentación de diapositivas. La duración es medida en segundos.

- **Carpeta de trabajo** Especifique o localice una carpeta de archivos temporales.

## Capturar



- **Habilitar el hacer clic en Aceptar para iniciar la captura de DV** Abre un mensaje de confirmación antes de efectuar el proceso de captura real.
- **Parar cinta cuando se para la captura** Detiene automáticamente el dispositivo de captura conectado al ordenador después que el programa para la captura.
- **Formato de la imagen capturada** Seleccione el formato JPEG o Mapa de bits para la imagen fija capturada.
- **Calidad de imagen** Especifica la calidad de la imagen JPEG capturada.

**Guardar** Guarda el proyecto como un archivo de DVD MovieFactory (\*.DWZ) usando la fecha como el nombre del archivo. Si sólo está guardando los cambios hechos en un proyecto existente, se mantendrá el nombre del archivo original.

**Guardar como** Guarda una copia del proyecto actual.

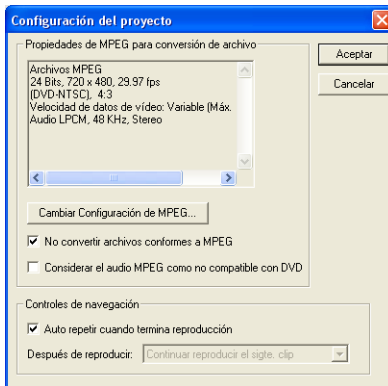


**Administrador de Plantilla de Disco** Seleccione para abrir el cuadro de diálogo **Administrador de Plantilla de Disco**. Aquí, se puede añadir plantillas de disco de acuerdo con el formato de disco seleccionado. Usted también puede editar o eliminar las plantilla de disco existentes.



## Configuración del proyecto

Usted puede ver la información acerca de un proyecto específico y personalizar la configuración de salida en el cuadro de diálogo **Configuración del proyecto**. Haga clic en **Configuración del proyecto** para abrir el cuadro de diálogo Configuración del proyecto.



**Propiedades de MPEG para conversión de archivo** Muestra la información detallada acerca de la configuración de vídeo seleccionada.

**Cambiar configuración de MPEG** Seleccione el tipo de configuración de vídeo para el proyecto. Seleccione **Personalizar** para personalizar la configuración de vídeo.

**No convertir archivos conformes a MPEG** Seleccione para que el programa no procese los archivos MPEG compatibles con DVD durante el procesamiento (salida).

**Considerar el audio MPEG como no compatible con DV** Ésta es una opción bajo **“No convertir archivos conformes a MPEG.”**

Seleccione para considerar todos los archivos de vídeo que tienen audio MPEG como no conformes a DVD. La pista de audio MPEG no se procesará a LPCM durante la salida.

**Auto repetir cuando termina la reproducción** Seleccione para repetir la reproducción continuamente.

**Después de reproducir** Determina lo que se va a mostrar después de la reproducción.



## **Imprimir etiqueta de disco**

Abre el cuadro de diálogo **Imprimir etiqueta de disco** donde se puede crear e imprimir etiquetas y portadas para sus discos. Para saber más acerca de este recurso, consulte [“Imprimir etiqueta de disco”](#).

# Editar medio



Después de importar los archivos de medios en el proyecto, puede ahora editar el contenido usando las herramientas de edición de DVD MovieFactory.

## Recorte de vídeo

Puede recortar un vídeo usando la **Jog Bar**, las marcas inicial y final y los controles de navegación. El recorte le permite modificar la duración del vídeo de acuerdo con sus necesidades.



### Para recortar un vídeo:


1. Seleccione una miniatura de vídeo en la lista **clip de medios**.
2. Use los controles de navegación o arrastre la **Jog Bar** hasta donde desea que el clip inicie y haga clic en  o pulse **[F3]**. O basta con arrastrar la **Marca inicial** al punto inicial.
3. Use los controles de navegación o arrastre la **Jog Bar** para ir al punto donde desea que el clip termine y haga clic en  o pulse **[F4]**.
4. Sostenga **[Mayús]** y haga clic en **Reproducir** (o pulse la barra de espacio) para ver el vídeo recortado.





## Recortes múltiples de un vídeo

**Recortes múltiples** le permite seleccionar varios segmentos de un vídeo y extraerlos a la lista **clip de medios**.

### Para usar el recorte múltiple:

1. Seleccione el vídeo a recortar en **Clip de medios**.
2. Haga clic en  para abrir el cuadro de diálogo **Vídeo de recortes múltiples**.

3. Haga clic en **Modo** y seleccione un modo de recorte.
  - **Conservar selecciones** Seleccione para conservar los segmentos de vídeo marcados.
  - **Eliminar selecciones** Seleccione para quitar los segmentos de vídeo marcados.
4. Arrastre la **Jog Bar** para localizar el inicio del segmento que desea retener/eliminar, y haga clic en  o pulse **[F3]**.
5. Arrastre la **Jog Bar** para localizar el final del segmento que desea seleccionar, y haga clic en  o pulse **[F4]**. El segmento extraído se añadirá a la lista **clip de medios**.
6. Para seleccionar más segmentos, repita los pasos 4 y 5.
7. Para quitar cualquier segmento extraído de la lista, selecciónelo en la lista y haga clic en la lista **clip de medios** y haga clic en **Quitar clips seleccionados**.
8. Para visualizar todos los clips extraídos, haga clic en **Vista previa**.
9. Haga clic en **Aceptar**.


**Sugerencia:** para mover la **Jog Bar** en un intervalo fijo, use  o . Defina el intervalo de la búsqueda rápida en **Duración**.




## Como unir/separar vídeos

Puede combinar dos o más clips de vídeo o separar los clips de vídeo combinados anteriormente usando el recurso **Unir separar vídeo**.

### Para combinar los títulos de vídeo:

1. Pulse **[Ctrl]** o **[Mayús]** y haga clic en dos o más clips en la **lista clip de medios**.
2. Haga clic en  **Unir vídeo**.

### Para separar vídeos combinados anteriormente:

1. Seleccione el clip de vídeo en la lista **clip de medios**.
2. Haga clic en  **Separar vídeo**.

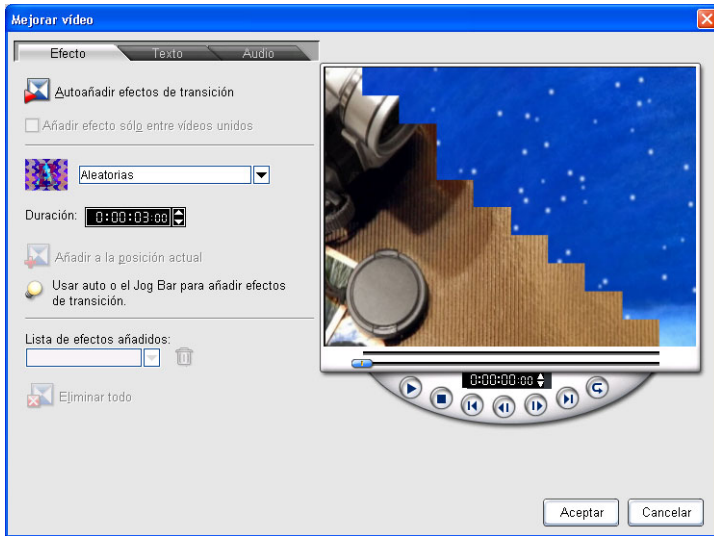


## Como mejorar el vídeo

Seleccione un clip de vídeo y haga clic en **Mejorar vídeo** para añadir efectos de transición, audio y texto.

### La ficha Efecto

La ficha **Efecto** muestra varias opciones que usted puede usar para aplicar efectos de transición al clip de vídeo. Puede también añadir un efecto de transición donde quiera en el vídeo.



### Para añadir efectos de transición:

1. En la ficha **Efecto**, arrastre la **Jog Bar** o use los controles de reproducción para mover entre los cuadros del vídeo. Pare al alcanzar el punto donde desea añadir el efecto de transición.
2. Seleccione un efecto de transición de la lista y especifique la duración.
3. Haga clic en **Añadir a la posición actual**.

4. Repita los pasos 2 a 3 para añadir otros efectos de transición. Puede usar los controles de reproducción para visualizar los resultados.

**Sugerencia:** para añadir efectos de transición automáticamente, haga clic en **Autoañadir efectos de transición**. DVD MovieFactory examinará los cambios de escena en el vídeo y añadirá un efecto de transición en cada punto de cambio de escena.

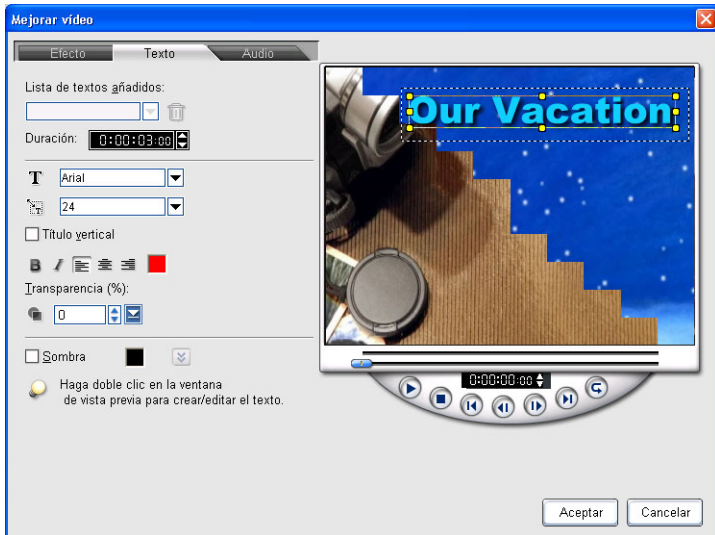
5. Haga clic en **Aceptar**.

### Opciones de la ficha Efecto

- **Autoañadir efectos de transición** Haga clic para añadir efectos de transición basados en los cambios de escenas o capítulos de un título de vídeo.
- **Añadir efecto sólo entre vídeos unidos** Seleccione para introducir automáticamente los efectos de transición entre los vídeo que están unidos. Esta opción sólo funciona con **Autoañadir efectos de transición**.
- **Duración** Le permite especificar la duración del efecto de transición seleccionado.
- **Añadir a la posición actual** Haga clic para añadir el efecto de transición seleccionado al cuadro exhibido actualmente en la Ventana de vista previa.
- **Lista de efectos añadidos** Seleccione un efecto de transición para editar o quitar.
- **Eliminar** Haga clic para quitar el efecto de transición del vídeo.
- **Eliminar todo** Haga clic para quitar todos los efectos de transición aplicados anteriormente.

## La ficha Texto

La ficha Texto le permite añadir y formatear el texto.



### Para añadir texto al vídeo:

1. En la ficha **Texto**, arrastre la **Jog Bar** o use los controles de reproducción para mover entre los cuadros del vídeo. Pare al alcanzar el punto donde desea añadir el texto.
2. Haga doble clic en la **Ventana de vista previa** para escribir el texto. Especifique la duración, el tipo de fuente, tamaño, color y otras propiedades.
3. Repita los pasos 1 y 2 para añadir otros textos. Puede usar los controles de reproducción para visualizar el resultado. Los textos no se sobreponearán.

**Sugerencia:** para modificar el texto añadido, selecciónelo en la **Lista de textos añadidos** y luego aplique la configuración preferida o haga clic en **Quitar el texto**.

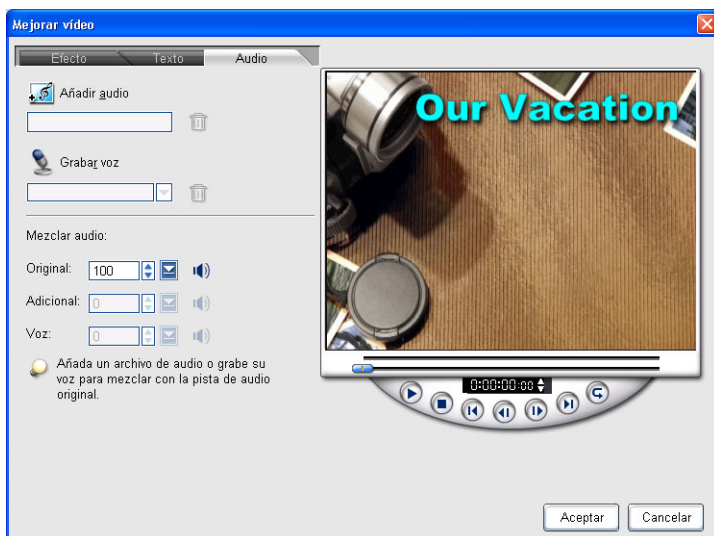
4. Haga clic en **Aceptar**.

## Opciones de la ficha Texto

- **Lista de textos añadidos** Registra todos las secuencias de texto que se han añadido. Use esta lista para seleccionar el texto para editar o quitar.
- **Quitar el texto** Haga clic para quitar el texto del vídeo.
- **Duración** Especifique por cuánto tiempo se exhibirá el texto.
- **Transparencia** Escriba un valor o haga clic para mover el control deslizante para ajustar la transparencia del texto.
- **Mostrar/Ocultar los atributos de sombra** Alterna entre mostrar u ocultar la configuración de la sombra del texto.
- **Desplazamiento X** Determina la distancia horizontal entre el texto y la sombra.
- **Desplazamiento Y** Determina la distancia vertical entre el texto y la sombra.


## La ficha Audio

La ficha Audio le permite añadir audio a su vídeo.





## Para añadir audio:

1. En la ficha **Audio**, haga clic en **Añadir audio** para localizar el archivo de audio que usted desea añadir. Puede añadir sólo un archivo de audio por vídeo.
2. Para añadir una anotación de voz al vídeo, arrastre la **Jog Bar** o use los controles de reproducción para mover entre los cuadros del vídeo. Pare al alcanzar el punto donde desea insertar una anotación de voz. Haga clic en  para iniciar la grabación.
3. Para quitar una anotación grabada anteriormente, selecciónela en la lista **Voz grabada** y haga clic en **Eliminar**.
4. Ajuste el volumen de la pista de audio original, el archivo de audio adicional y las anotaciones de voz grabadas respectivamente. Haga clic en **Reproducir** para visualizar el resultado.
5. Haga clic en **Aceptar**.

## Opciones de la ficha Audio

- **Añadir audio** Haga clic para localizar un archivo de audio que usted desea usar como la música de fondo del vídeo.
- **Grabar voz** Haga clic para grabar y añadir anotaciones de voz a su vídeo.
- **Mezclar audio** Especifique el valor o mueva el control deslizante para ajustar el nivel del volumen de las pistas de audio Original, Adicional y Voz, respectivamente.
- **Silencio** Haga clic para desactivar una pista de audio específica.

## Adición/Edición de capítulos

Este recurso sólo está disponible al seleccionar **Crear menú**. Con esa opción, puede crear submenús vinculados a los clips de vídeo asociados. Consulte "[Configurar menús](#)" para más detalles.

Cada capítulo es representado por una miniatura en un submenú y funciona como un marcador de un clip de vídeo.

Los espectadores pueden seleccionar un capítulo fácilmente y el clip de vídeo saltará inmediatamente a la primera escena de aquel capítulo y iniciará la reproducción. Este recurso es especialmente

útil cuando usted desea atraer los espectadores con la libertad de elegir una parte específica de la película para ver. Note que esas miniaturas de vídeo sólo se vinculan al vídeo principal sin generar cualquier archivo de vídeo físico adicional. Por lo tanto, no necesita preocuparse acerca de la posibilidad de un aumento no esperado del tamaño del archivo.

**Notas:**

- Puede crear hasta 99 capítulos para un clip de vídeo.
- Si no se selecciona la opción **Crear menú**, el programa los llevará inmediatamente al paso **Vista previa** sin crear cualquier menú después de hacer clic en **Próximo**.

**Para crear o editar capítulos vinculados a un clip de vídeo:**

1. Seleccione un vídeo en la lista **clip de medios**.
2. Haga clic en **Añadir/Editar capítulo**.
3. Haga clic en **Auto** para permitir que DVD MovieFactory le ayude a seleccionar capítulos (como en intervalos fijos), o arrastre la **Jog Bar** para ir a una escena y usarla como el primer cuadro de un capítulo y haga clic en **Añadir**.

**Sugerencias:**

- Si desea usar **Auto**, el vídeo debe tener una duración de por lo menos un minuto o tener información de cambios de escena.
- Si usted hace clic en **Auto** y el vídeo es un archivo AVI formateado como DV desde una cámara de vídeo DV, DVD MovieFactory puede detectar los cambios de escena automáticamente y añadir los respectivos capítulos.
- Si el vídeo seleccionado es un archivo MPEG-2 con información de cambios de escena, DVD MovieFactory detecta automáticamente cada cambio de escena y lo genera como un capítulo al hacer clic en **Auto**.

4. Use **Quitar** o **Quitar todo** para eliminar los capítulos desnecesarios. Use **Mostrar** u **Ocultar** para incluir o eliminar los capítulos seleccionados del menú.
5. Haga clic en **Aceptar**.

## Edición de una presentación de diapositivas

Además añadir fotos a la presentación de diapositivas, puede añadir texto y anotaciones de voz a las imágenes.

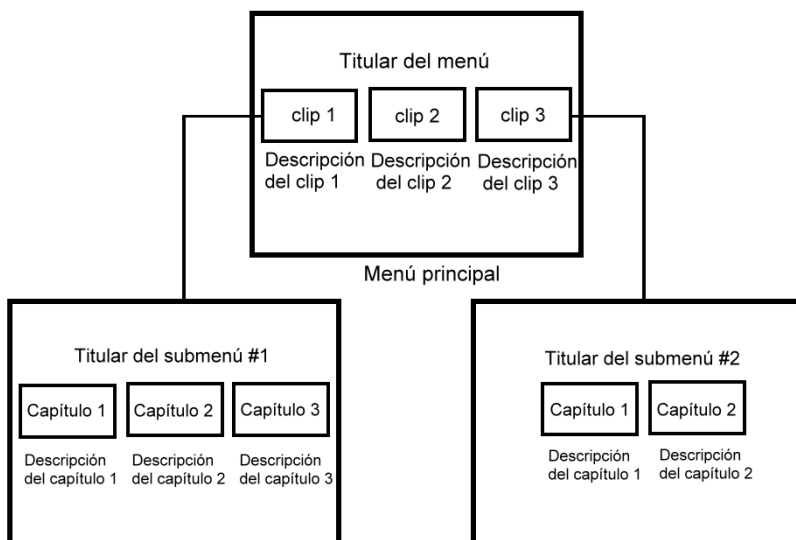
### Para editar la presentación de diapositivas:

1. Seleccione la miniatura de la presentación de diapositivas en la lista **clip de medios** y haga clic en **Editar diapositivas**.
2. Modifique la presentación de diapositivas seleccionada en el cuadro de diálogo **Editar diapositivas**. Por ejemplo, puede añadir imágenes, títulos de presentaciones de diapositivas y música de fondo.
3. Puede seleccionar las siguientes opciones adicionales:
  - **Grabar una anotación de sonido para la foto seleccionada** Haga clic para poder grabar la narración de la imagen seleccionada.
  - **Mejora automática** Haga clic para mejorar automáticamente la imagen seleccionada.
4. Haga clic en **Aceptar**.

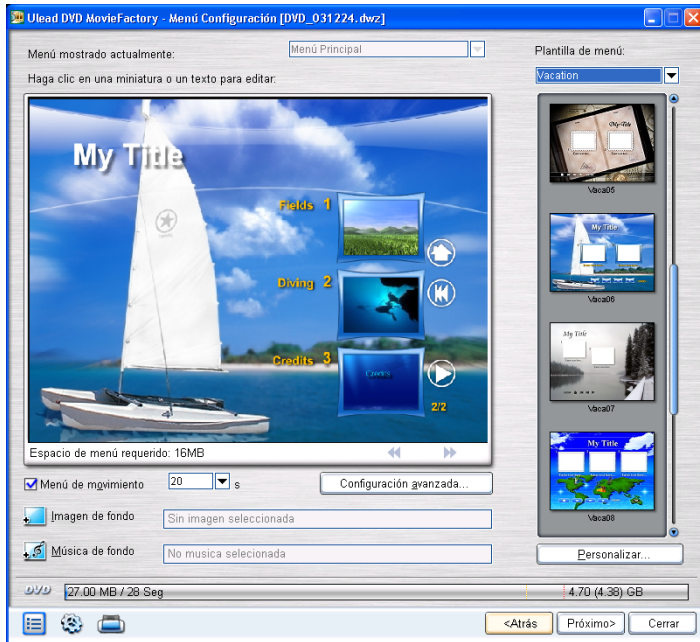
# Configurar menús

Cree menús principales y submenús en este paso. Esos menús permiten que los espectadores accedan instantáneamente a partes específicas del vídeo. DVD MovieFactory ofrece un conjunto de plantillas de menú que mejor se adaptan a la finalidad de cada menú. También se pueden crear fácilmente menús personalizados.

Vea la ilustración a continuación para entender la estructura de menú de DVD/SVCD/VCD.



En este ejemplo, el Clip 1 tiene tres capítulos; así, al hacer clic en la miniatura de vídeo del Clip 1 se accederá al submenú núm. 1. En Clip 2, no hay cualquier capítulo asignado. Por lo tanto, no hay submenús para el Clip 2.



### Para crear el menú para el proyecto:

1. En la página **Añadir/Editar medios**, seleccione **Crear menú**.
2. Haga clic en **Próximo** para abrir la página **Editar menú**.
3. Seleccione el menú que usted desea modificar en **Menú mostrado actualmente**.
4. Seleccione una categoría de disposición de plantilla en **Plantilla de menú** y haga doble clic en una miniatura de disposición de plantilla para aplicarla. Haga clic en **Personalizar** si desea cambiar la disposición.
5. Seleccione **Menú de movimiento** y especifique la duración del elemento móvil en el menú.

**Notas:**

- Al seleccionar **Menú de movimiento**, la película usará la parte inicial a una duración fija en vez del primer cuadro de vídeo como miniaturas de botón. Se puede definir la duración de los menús de movimiento en 10, 20 o 30 segundos.
- El uso de los menús de movimiento aumentará el tamaño del archivo. Verifique el indicador de uso del espacio para asegurarse de que el tamaño del archivo está dentro del límite del DVD. Consulte **Espacio de menú requerido** para asegurarse de que el espacio para el menú no sobrepase el límite de la salida seleccionada.
- Use los fondos de vídeo y los botones para mejorar la apariencia de los menús. Primero seleccione una plantilla personalizada y luego elija un vídeo como el fondo de movimiento.

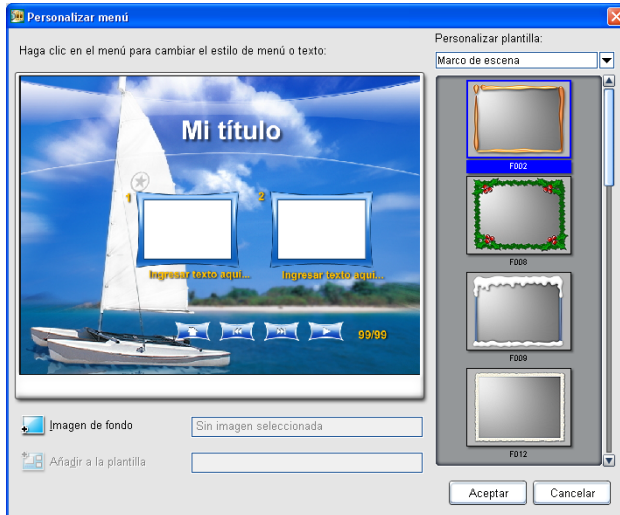
6. Haga clic en **Imagen de fondo** para especificar el fondo de vídeo o imagen del menú.
7. Haga clic en **Música de fondo** para definir la música de fondo para el menú.
8. Haga clic en la descripción del texto de las miniaturas para cambiarlo.
9. Haga clic en la miniatura para elegir un cuadro diferente.
10. Para ver el menú, haga clic en **Próximo** para ir a la página **Vista previa**.

Una marca en una plantilla de menú indica que el fondo fijo de la plantilla se puede cambiar a un fondo de movimiento.

**Para cambiar el fondo de una plantilla de menú marcada especialmente a un vídeo de fondo:**

1. Haga doble clic para seleccionar la plantilla con la marca especial (por ejemplo, **Sport11** bajo la categoría **Deportes**).
2. Haga clic en **Imagen de fondo: Seleccionar un vídeo de fondo para este menú** (o comandos relacionados con el vídeo de fondo para otros menús).
3. Localice y seleccione **Sport11\_NTSC.mpg** en la carpeta **Archivos de programa\Ulead Systems\Ulead DVD MovieFactory 3\Video\Motion Menu**.

## Para crear su propia plantilla de menú:

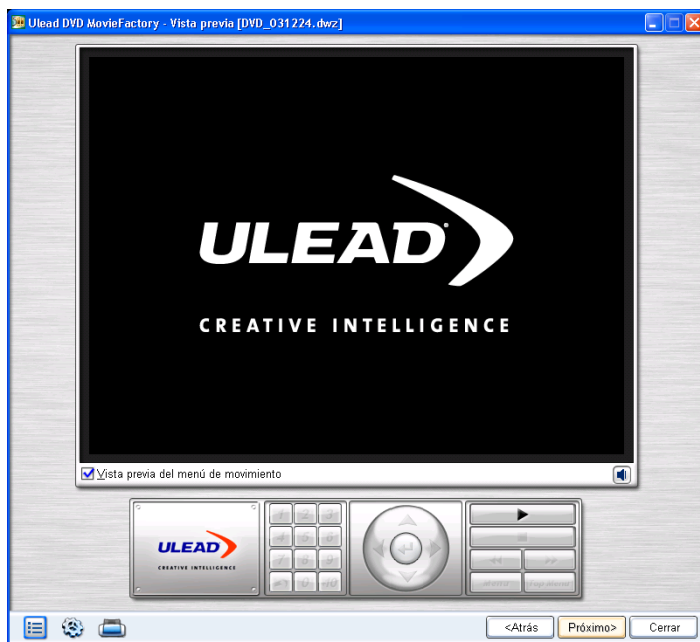


1. Haga clic en **Personalizar** en la página **Editar menú** para abrir el cuadro de diálogo **Personalizar menú**.
2. Seleccione una plantilla de menú para modificar en **Personalizar plantilla**.
3. Haga doble clic en la miniatura de Disposición, Cuadro de escena, o Botón de navegación que usted desea usar.
4. Para elegir una nueva imagen para usar como fondo, haga clic en **Imagen de fondo**.
5. Haga clic en cualquier lugar de la **Ventana de vista previa** y seleccione **Personalizar estilo de título de menú** o **Personalizar estilo de descripción de texto** para modificarlo.
6. Si desea guardar la plantilla de menú para usar en el futuro, haga clic en **Añadir a la plantilla de menú** y escriba un nombre de archivo.

**Nota:** para usar la plantilla de menú, va a la **Biblioteca de plantillas de menú** en la página **Editar menú** y seleccione **Mi favorito** en la lista. Haga doble clic en la plantilla de menú para aplicar.

# Vista previa

Ahora puede ver el proyecto de vídeo y hacer una verificación final antes de grabarla en un disco.



## Para visualizar el proyecto de vídeo:

1. Si usted aplicó un menú de movimiento o vídeo de fondo en los menús, seleccione **Vista previa del menú de movimiento** para ver su comportamiento.
2. Haga clic en **Reproducir** ► para ver el proyecto de vídeo y probar el menú de selección en el ordenador. Use los controles de navegación como lo haría en un control remoto de un reproductor de DVD doméstico.
3. Haga clic en **Control de volumen** 🔊 para ajustar el volumen del audio del ordenador mientras usted visualiza el proyecto de vídeo.

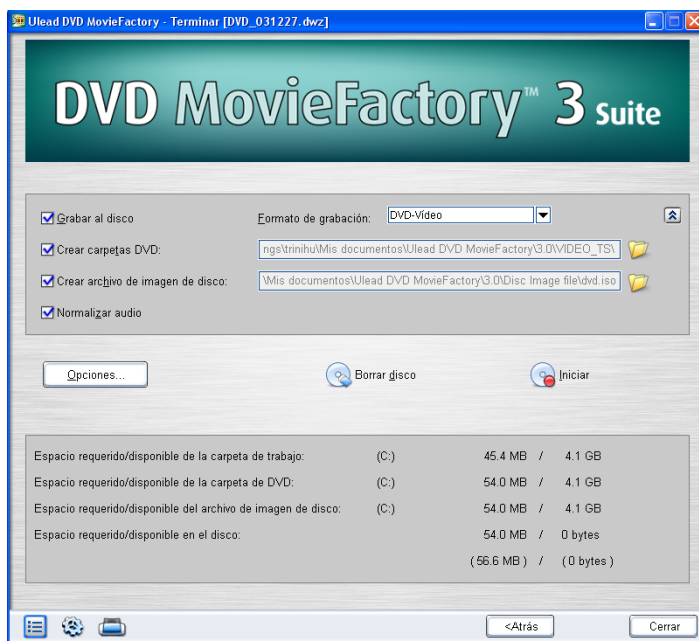


4. Haga clic en **Próximo** para ir al paso **Terminar** para configurar la salida y grabarla en un disco.

**Sugerencia:** al pasar el ratón sobre los controles, aparecer una **Sugerencia de herramienta** que indica su función específica.

# Salida

Éste es el paso final en el proceso de creación del disco. En este paso, elija el grabador de discos y/o seleccione la carpeta donde desea producir los archivos de vídeo o un archivo de imagen de disco.



## Para grabar el proyecto en un DVD:

1. Seleccione **Grabar al disco** y especifique el formato de grabación.
2. Si usted seleccionó **DVD-Video** como el formato de grabación, se habilitará el botón **Avanzada**. Seleccione **Estándar** (estándar de la industria) o **Reedición rápida**.



3. Seleccione **Crear carpetas DVD** para crear las carpetas del proyecto y localizar la ruta donde desea guardarlo.
4. Seleccione **Crear archivo de imagen de disco** para crear un archivo de imagen ISO del DVD para uso futuro.
5. Seleccione **Normalizar audio** para evitar los niveles de audio irregulares.
6. Haga clic en **Opciones** para definir la configuración de salida del proyecto.
7. Haga clic en **Iniciar** para iniciar la grabación.
8. Después de grabar el disco con éxito, aparecerá un cuadro de diálogo que le permite seleccionar la operación siguiente. Vea la imagen abajo.



- **Volver a la página inicial** le permite guardar el proyecto actual e crear otro.
- **Continuar** vuelve a la página **Terminar** donde se puede grabar otra copia del proyecto o grabar un disco nuevo con una serie de configuraciones diferentes.
- **Cerrar** le solicita que guarde el trabajo y cierra DVD MovieFactory.

## Opciones de salida

- **Grabar al disco** Seleccione para habilitar la grabación del proyecto de vídeo en un disco.
- **Formato de grabación** Seleccione el formato DVD-Video si desea usar el estándar de la industria de DVD. Si desea reeditar rápidamente el disco sin copiar el archivo en el disco duro, seleccione DVD-Video (reedición rápida) que todavía cumple con el estándar de la industria y tiene una alta compatibilidad al trabajar con reproductores de DVD domésticos y DVD-ROM de ordenador.
- **Crear carpetas DVD** Esta opción sólo está habilitada al crear un archivo de vídeo como DVD-Video. Los archivos creados están en preparación para la grabación en un DVD. Eso también permite que el usuario vea el archivo de DVD finalizado en el ordenador usando un software reproductor de DVD-Video.
- **Crear archivo de imagen de disco** Seleccione esta opción si desea grabar el archivo de vídeo varias veces. Al seleccionar esta opción, usted no tiene que generar el archivo de nuevo para grabar el mismo archivo de vídeo.
- **Normalizar audio** Seleccione para evitar los niveles irregulares de audio durante la reproducción de la película. Clips de vídeo distintos pueden tener niveles de grabación de audio diferentes durante la creación. Al combinar esos vídeos, el volumen puede cambiar bastante. Para hacer los niveles del volumen consistente entre los clips, la función Normalizar audio evalúa y ajusta cada forma de onda del audio para que los picos más altos alcancen un determinado nivel, corrigiendo el audio restante.
- **Iniciar** Inicia el proceso de grabación.
- **Borrar disco** Elimina todos los datos en el disco regrabable.
- **Opciones** Haga clic para ajustar la configuración avanzada de salida para grabar el proyecto.

**Indicadores de espacio del disco** Use los siguientes indicadores como referencia al grabar sus proyectos. Estos indicadores ayudan

a determinar si hay espacio suficiente para grabar con éxito el proyecto en el disco.

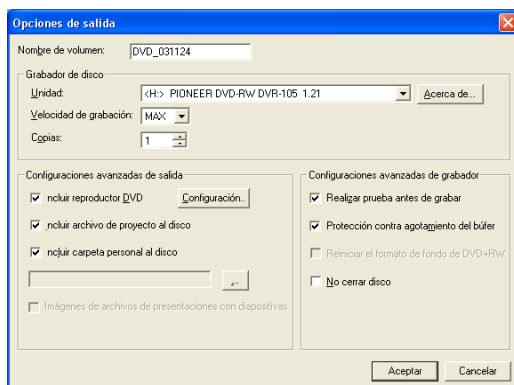
- **Espacio requerido/disponible de la carpeta de DVD** Muestra el espacio necesario para guardar las carpetas de DVD y el espacio disponible en el disco duro.
- **Espacio requerido/disponible del archivo de imagen de disco** Muestra el espacio necesario para guardar el archivo de imagen de disco y el espacio disponible en el disco duro.
- **Espacio requerido/disponible de la carpeta de trabajo** Muestra el espacio necesario para la carpeta de trabajo del proyecto y el espacio disponible para usar en el disco duro.
- **Espacio requerido/disponible en el disco** Muestra el espacio necesario para soportar el archivo de vídeo en el disco y el espacio disponible para uso.

**Nota:**

- A pesar de un DVD de 4,7 GB soportar hasta dos horas de vídeo, el tamaño real para grabación es 4,37 GB. Por lo tanto, asegúrese de que el tamaño del proyecto de DVD está dentro de este límite.
- Si usted va a grabar un DVD con aproximadamente 2 horas de vídeo, considere esas opciones para optimizar le tamaño del proyecto: use una velocidad de datos de vídeo no superior a 4000 kbps, use audio MPEG, o use menús de imágenes fijas en vez de menús de movimiento.

## El cuadro de diálogo Opciones de salida

Las varias opciones en el cuadro de diálogo Opciones de salida determinan cómo se grabará el disco.



- **Nombre del volumen** Escriba un nombre de hasta 32 caracteres en el CD/DVD.
- **Grabador de disco** Especifique la configuración del dispositivo de grabación.
  - **Unidad** Seleccione el grabador de disco que desea usar para grabar el archivo de vídeo.
  - **Velocidad de grabación** Seleccione la velocidad de grabación que desea usar para grabar el archivo de vídeo.
  - **Copias** Defina el número de copias del disco a grabar.
- **Configuraciones avanzadas de salida** Elija elementos adicionales que desea incluir en el disco.
  - **Incluir reproductor DVD** Seleccione para incluir **Ulead DVD Runtime Player** al grabar el proyecto de vídeo en un disco que usted puede usar para reproducir la película en el PC. Haga clic en **Configuración** para cambiar el icono del programa del reproductor y/o la interfaz antes de grabarlo en el disco.
  - **Incluir archivo de proyecto al disco** Seleccione para incluir el archivo de proyecto de DVD MovieFactory que usted creó en el disco para uso futuro.

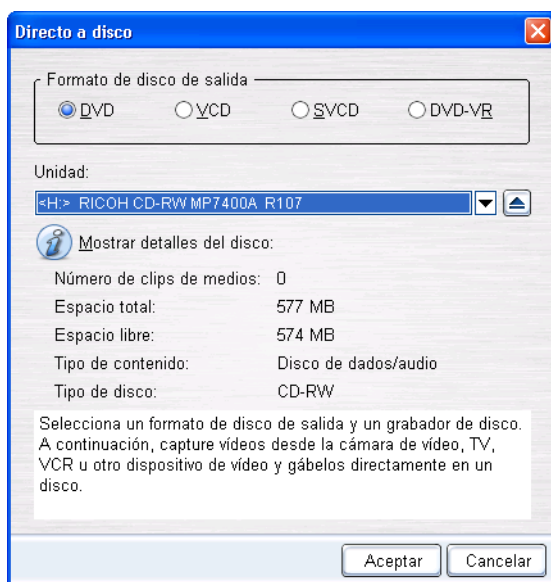
- **Incluir carpeta personal al disco** Seleccione para incluir las demás carpetas en el disco.
- **Imágenes de archivos de presentaciones de diapositivas** Seleccione para incluir las imágenes usadas en las presentaciones de diapositivas en el disco.
- **Configuraciones Avanzadas de Grabador** Haga clic para ajustar más configuraciones de grabación del disco.
  - **Realizar prueba antes de grabar** Seleccione para simular (todavía no graba realmente) la grabación del archivo de vídeo en CD/DVD. Eso lo ayuda a verificar si la velocidad del sistema es suficiente para enviar los datos al dispositivo de grabación de CD/DVD con la velocidad de grabación especificada. Después de simular la grabación, se iniciará la grabación real. Desmarque para grabar el disco sin realizar la prueba.
  - **Protección contra agotamiento del búfer** Seleccione para usar esta tecnología al grabar el archivo de vídeo. Esta tecnología ayuda a eliminar el problema de agotamiento de búfer. La disponibilidad de esta tecnología depende del grabador de discos usado.
  - **Reiniciar el formato de fondo de DVD+RW** Seleccione para formatear el DVD+RW antes de la grabación. El habilitar esta opción prolongará el proceso de grabación pero asegurará el éxito del proceso. Se recomienda usar esta opción al usar el disco de DVD+RW por primera vez.
  - **No cerrar el disco** Seleccione para mantener el CD/DVD abierto después del proceso de grabación. Eso le permite usar el mismo disco para añadir nuevos archivos en el futuro usando otro software de grabación de CD/DVD.

**Nota:** de manera predeterminada, esta opción no está seleccionada para garantizar la máxima compatibilidad.

- **Expulsión rápida** Seleccione esta función para reducir bastante el tiempo llevado para crear un DVD corto al usar una unidad de DVD+RW. Sin embargo, eso puede hacer con que el disco tenga problemas de compatibilidad con algunos reproductores de DVD.

# Directo a Disco

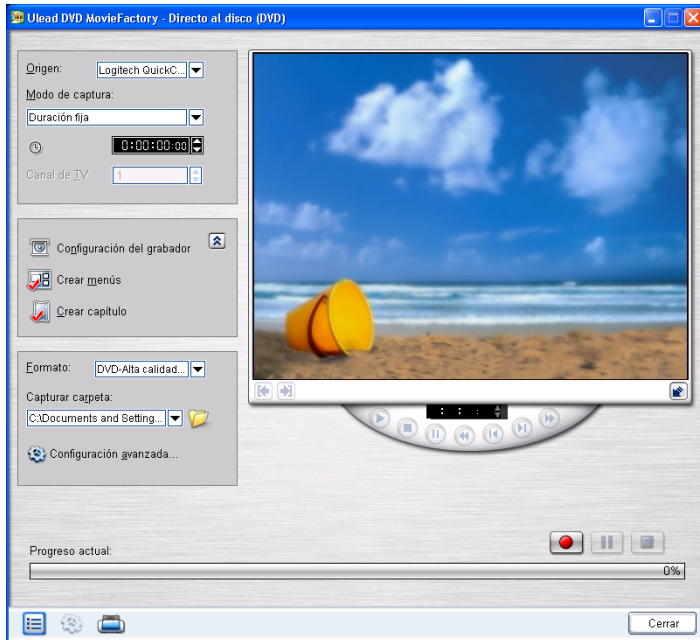
**Directo a disco** ofrece una manera rápida de capturar vídeos desde un dispositivo de vídeo (como una cámara de vídeo, VCR o TV) a través de una tarjeta de interfaz analógica o IEEE-1394 (FireWire), y luego los graba directamente en un disco de vídeo. Al seleccionar esta tarea, DVD MovieFactory comprobará inicialmente el grabador y el disco para asegurarse de que no hay problemas con el dispositivo de salida y el medio. A continuación, puede configurar las plantilla de menú, y las opciones y configuraciones de captura.





## Para DVD, VCD o SVCD

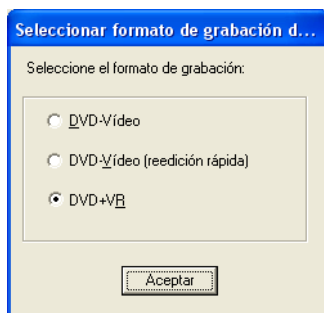
Con Directo a disco, puede capturar los vídeo y grabarlos directamente en DVD, VCD o SVCD.



### Para capturar vídeos directamente al disco:

1. Asegúrese de que el origen de vídeo está encendido y debidamente conectado al ordenador.
2. Inserte un disco en el grabador donde desea grabar el vídeo y luego haga clic en **Directo a disco** en el **Iniciador**.
3. Seleccione un formato de disco de salida. Haga clic en **Próximo**.

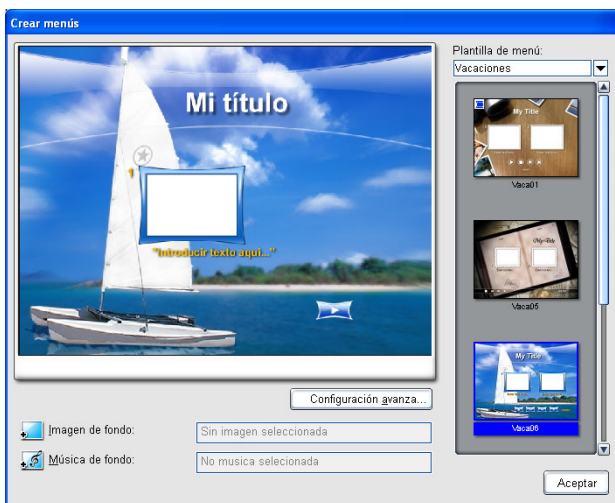
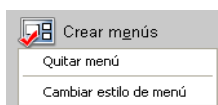
4. Seleccione un formato de grabación de DVD.



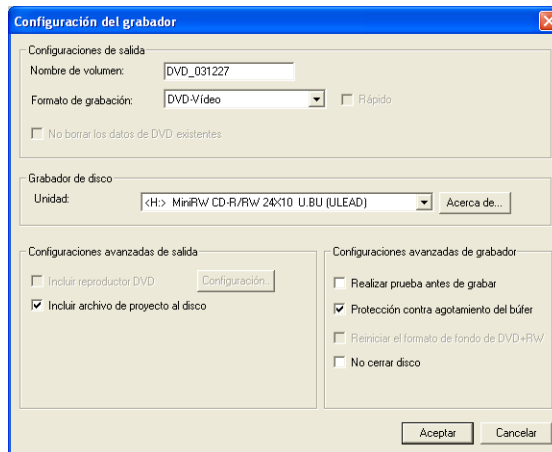
5. Seleccione el dispositivo de **Origen** de donde desea capturar.

6. Defina la duración del vídeo a grabar en **Duración**.

7. Haga clic en el **Crear menús** para configurar el menú del proyecto de vídeo.



8. Seleccione la plantilla de menú y haga clic en **Imagen de fondo** o **Música de fondo** para añadir una imagen o música de fondo. Haga clic en **Aceptar**.
9. Haga clic en **Crear capítulo** para añadir capítulos automáticamente con un intervalo de tiempo específico.
10. Seleccione el formato de salida deseado en **Formato**. Seleccione **Personalizar** para abrir el cuadro de diálogo **Configuración de las propiedades de captura de vídeo y de audio** donde puede ajustar las configuraciones del vídeo capturado.
11. Haga clic en **Configuración del grabador** para definir las opciones y las propiedades del grabador de discos. Consulte "[El cuadro de diálogo Opciones de salida](#)" para más detalles.



12. Haga clic en **Configuración avanzada** para ajustar las opciones de captura.
13. Localice el punto inicial del vídeo a capturar y haga clic en **Iniciar captura**. Haga clic en **Pausar captura** para pausar el proceso de captura. Haga clic en **Detener captura** para finalizar el proceso de captura.
14. Después de grabar el disco con éxito, aparecerá un cuadro de diálogo donde usted puede seleccionar el paso siguiente después del proceso de grabación.

- **Volver a la página inicial** le permite guardar el proyecto actual e crear otro.
- **Continuar** vuelve a la página **Terminar** donde se puede grabar otra copia del proyecto o grabar un disco nuevo con una configuración diferente.
- **Cerrar** le solicita que guarde el trabajo y sale de DVD MovieFactory.

**Notas:**

- Haga clic en **Expandir/Contraer ventana de vista previa** para ampliar la **Ventana de vista previa** y minimizar las demás opciones en el cuadro de diálogo **Directo a disco**. Eso produce una vista mayor del vídeo. Vuelva a hacer clic en **Expandir/Contraer Ventana de vista previa** para volver a la disposición y al tamaño predeterminado de la ventana de vista previa.
- Para ver los detalles acerca de las opciones y configuraciones de captura, consulte "[Captura de vídeo](#)".

## Para disco DVD-VR

**Ulead DVD MovieFactory DiskRecorder** también ofrece el recurso **Directo a disco**. Este recurso le permite capturar y grabar el vídeo en el formato DVD-VR.

### Para ejecutar DiskRecorder:

1. Haga clic en **Directo a disco**.
2. Seleccione DVD-VR en **Formato de disco de salida**.
3. Seleccione la unidad que va a usar para grabación.
4. Haga clic en **Aceptar**.

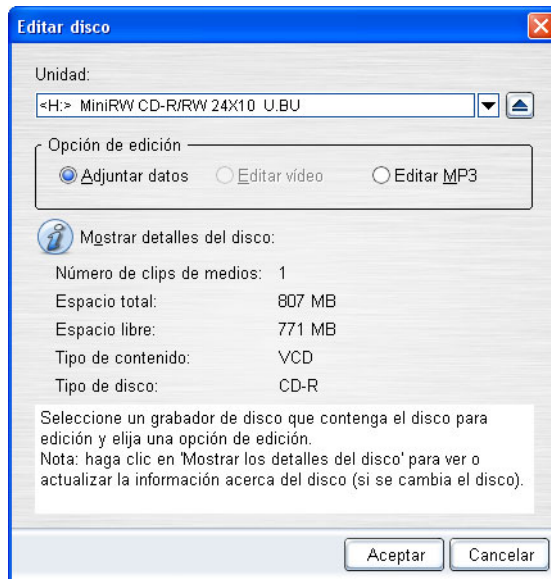
Consulte el manual separado de **Ulead DVD MovieFactory DiskRecorder** para ver más detalles. El manual es `DiskRecorder.pdf` en la carpeta `C:\Archivos de programa\Ulead Systems\Ulead DVD MovieFactory 3`, de manera predeterminada.

# Editar disco (edición en disco)

Con DVD MovieFactory, modifique los vídeos y los menús directamente en un disco regrabable.

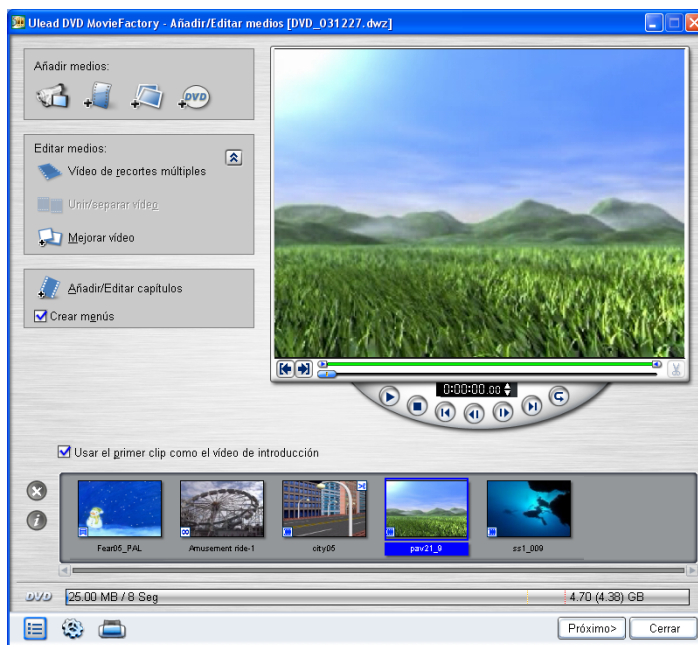
## Para editar un disco:

1. Introduzca disco a editar y haga clic en **Editar disco**. Haga clic en **Mostrar detalles del disco** si desea verificar la información técnica del disco. (Si usted cambia el disco más tarde, puede volver a seleccionar esta opción para actualizar la información más reciente acerca del disco.)



- Si usted selecciona **Adjuntar datos** o **Editar MP3**, Ulead Burn.Now se abrirá para que usted puede editar los datos en el disco.
- Si usted selecciona **Editar vídeo**, se abrirá la página **Editar media** de DVD MovieFactory para que usted pueda editar el menú y el contenido de media del DVD.

2. Haga clic en **Próximo**.
3. Añada, modifique o quite vídeo/menús. Haga clic en **Próximo**.



4. Visualice el proyecto de vídeo y luego haga clic en **Próximo**.
5. Haga clic en **Iniciar**.

**Notas:**

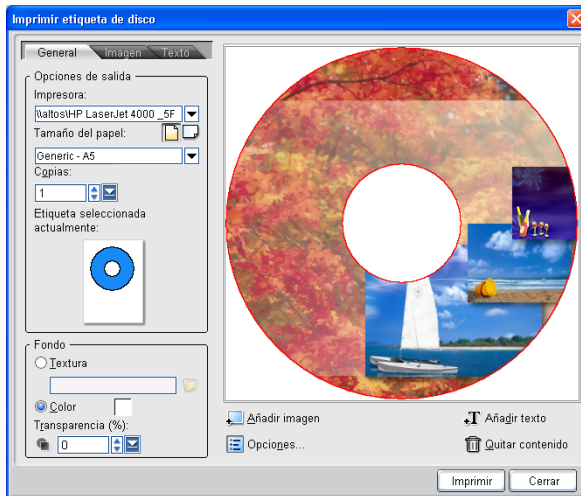
- Al editar una película DVD grabada en DVD-R, el contenido se copiará primero en la disco duro. Se grabará en un disco nuevo después de finalizar la edición.
- Sólo se puede editar los menús que fueran creados en DVD MovieFactory.

# Imprimir etiqueta de disco

**Imprimir etiqueta de disco** le permite crear e imprimir etiquetas y portadas de caja estupendas para sus discos. Le permite añadir y arreglar imágenes y texto.

## Cuadro de diálogo Etiqueta de disco

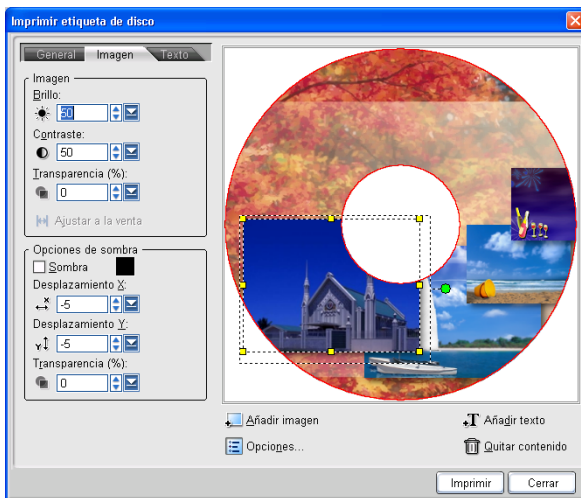
La ficha **General** permite seleccionar una plantilla de etiqueta o de portada de disco inicial. Puede personalizar el diseño general de la etiqueta o portada de disco.



- **Impresora** Seleccione la impresora que desea usar.
- **Tamaño del papel** Seleccione una plantilla de papel para trabajar o cree su propia plantilla personalizada.
- **Orientación del papel** Seleccione entre usar la orientación de papel Vertical u Horizontal.
- **Copias** Especifique el número de copias a imprimir.
- **Etiqueta seleccionada actualmente** Muestra una vista previa de la plantilla de papel seleccionada.

- **Textura** Seleccione para usar un archivo de imagen como un fondo para la etiqueta del disco. Haga clic en **Examinar** para seleccionar el archivo de imagen a usar.
- **Color** Seleccione para usar un color sólido como el fondo de la etiqueta de disco. Haga clic en la casilla de color para seleccionar el color deseado en Ulead Color Picker.
- **Transparencia** Ajuste la transparencia del fondo especificando un valor o usando el control deslizante.

La ficha **Imagen** le permite ajustar las imágenes en el diseño de la etiqueta o portada de disco.

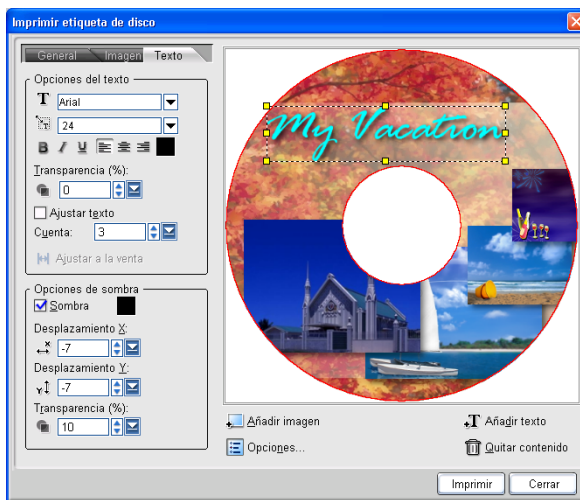


- **Brillo** Un valor más alto produce una imagen más clara.
- **Contraste** Un valor más alto resalta los colores de medio tono.
- **Transparencia** Ajuste la transparencia de la imagen especificando un valor o usando el control deslizante.
- **Ajustar a la ventana** Haga clic para ajustar la imagen al diseño de la etiqueta o portada de disco. La imagen se ampliará proporcionalmente y centrada en la horizontal y vertical.



- **Sombra** Seleccione para aplicar una sombra a la imagen.
- **Color de sombra** Haga clic para elegir la color de sombra deseada para la imagen.
- **Desplazamiento X** Especifique la distancia horizontal de la sombra desde la imagen seleccionada.
- **Desplazamiento Y** Especifique la distancia vertical de la sombra desde la imagen seleccionada.
- **Transparencia** Ajuste la transparencia de la sombra especificando un valor o usando el control deslizante.

La ficha **Texto** permite añadir y formatear el texto.

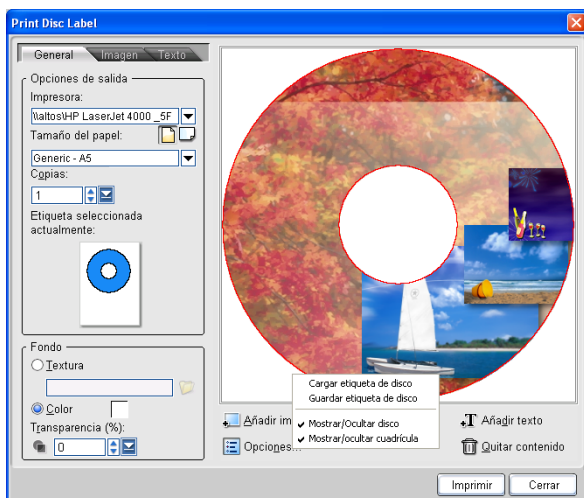


- **Ajustar texto** Seleccione para ajustar el texto dentro de un círculo.
- **Ajustar a la ventana** Haga clic para ajustar el texto al diseño de la etiqueta o portada de disco. El texto se ampliará proporcionalmente y centrado en la horizontal y vertical.
- **Sombra** Seleccione para aplicar una sombra al texto.

- **Color de sombra** Haga clic para elegir la color de la sombra del texto.

Usted también puede elegir las siguientes tareas para facilitar la creación de la etiqueta de disco.

**Añadir imagen** Haga clic para seleccionar una imagen a la etiqueta.



**Cargar etiqueta de disco** Haga clic para abrir un proyecto de etiqueta de disco guardado anteriormente.

**Guardar etiqueta de disco** Haga clic para guardar el proyecto de etiqueta de disco.

**Mostrar/Ocultar disco** Haga clic para mostrar/ocultar el contorno del disco para facilitar la alineación de las imágenes o del texto.


**Mostrar/ocultar cuadrícula** Haga clic para mostrar/ocultar la cuadrícula para disponer las imágenes y el texto simétricamente.

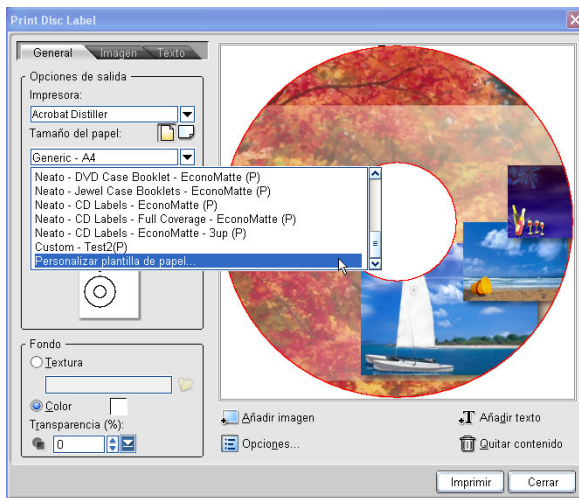
**Quitar contenido** Haga clic para quitar todos los objetos y el fondo del diseño del disco. Esta función es útil para reiniciar el diseño.

## Creación de plantillas de papel personalizadas

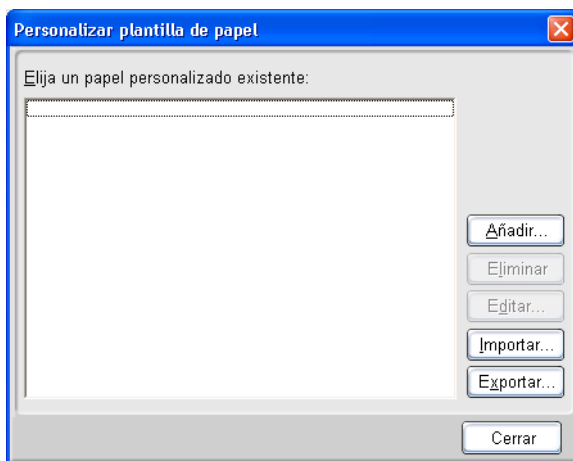
DVD MovieFactory tiene plantillas de papel predeterminadas que usted puede usar como las etiquetas o portadas de sus discos. También le permite crear su propia plantilla de papel.

### Para crear una plantilla de papel:

1. Haga clic en **Imprimir etiqueta de disco**  para abrir el cuadro de diálogo **Imprimir etiqueta de disco**.
2. En la ficha **General**, seleccione **Personalizar plantilla de papel** en **Tamaño del papel**.



3. Haga clic en **Añadir**.



4. Especifique el nombre de la plantilla.
5. Defina la unidad de medida en **Unidad** y las dimensiones del papel en **Tamaño del papel**.
6. Para insertar una etiqueta de disco en la plantilla, elija el tamaño de disco en **Forma de objeto** y luego haga clic en **Insertar**. Puede también insertar portadas de CD o DVD seleccionando un objeto de forma desde la lista.
7. Haga clic en **Aceptar** para añadir la nueva plantilla o en **Cerrar** para volver al cuadro de diálogo **Imprimir etiqueta de disco**.
8. Para usar una plantilla recién creada, selecciónela en **Tamaño del papel**.

## Diseño de una etiqueta de disco

Al crear una etiqueta de disco, podrá añadir y personalizar la apariencia de las imágenes y del texto.

### Para añadir una imagen de fondo a la etiqueta disco:

1. Haga clic en la ficha **General**.
2. Seleccione **Textura** en el panel **Fondo** y haga clic en **Examinar** para localizar el archivo de imagen a usar como textura. Haga

clic en **Aceptar**. La imagen se dispondrá en mosaico en la etiqueta.

### **Para usar un color sólido como la base de la etiqueta del disco:**

1. Haga clic en la ficha **General**.
2. Seleccione **Color** en el panel **Fondo** y haga clic en la casilla de color para seleccionar un color.

### **Para añadir una imagen a la etiqueta de disco:**

1. Haga clic en **Añadir imagen** para buscar la imagen que desea usar. Haga clic en **Aceptar** para añadir la imagen seleccionada a la etiqueta.
2. Seleccione la imagen en la **Ventana de vista previa** y use los controles al rededor para redimensionar la imagen. Para mover una imagen, arrástrela a la posición deseada en la etiqueta.
3. Para añadir otras imágenes, repita los pasos 1 y 2.

### **Para ajustar el fondo:**

1. Haga clic en la ficha **General**.
2. Para ajustar la transparencia del fondo, use el control deslizante **Transparencia** para definir el valor apropiado.

### **Para editar una imagen:**

1. Seleccione la imagen a editar.
2. Haga clic en la ficha **Imagen**.
3. Ajuste los niveles de **Brillo**, **Contraste** y **Transparencia** de la imagen escribiendo el valor o usando el control deslizante.
4. Seleccione **Sombra** para añadir una sombra a la imagen seleccionada. Haga clic en la casilla de color para definir el color de la sombra y ajuste los valores de desplazamiento de x/y para definir la posición de la sombra.

### **Para añadir el texto a la etiqueta del disco:**

1. Haga doble clic en la imagen del disco en la **Ventana de vista previa** y escriba el texto. Eso activa la ficha **Texto** automáticamente.

2. Formatee el texto seleccionado ajustando el tipo de la fuente, el tamaño, estilo, color del texto y alineación. Ajuste el nivel de **Transparencia** del texto.
3. Seleccione **Ajustar** para hacer con que el texto forme un círculo. Para hacer con que el texto se envuelva alrededor de la etiqueta del disco, seleccione **Ajustar** y haga clic en **Ajustar a la ventana**. Especifique el número de repeticiones del texto en **Cuenta**.
4. Seleccione **Sombra** para añadir una sombra a la imagen seleccionada y luego haga clic en la casilla de color para definir el color de la sombra.
5. Ajuste los valores de desplazamiento x/y o use los controles redondos verde de la sombra para definir la posición de la sombra.

#### **Sugerencias:**

- Pulse **[Ctrl]** y haga clic en cada elemento para seleccionarlos simultáneamente.
- Haga clic con el botón derecho en un elemento para abrir un menú emergente que contiene las opciones para alinear los elementos, organizar el orden y mucho más.

## **Importación de una etiqueta de disco**

Abra sus proyectos de etiqueta de disco anteriores para reeditarlos o reimprimirlos.

### **Para abrir un proyecto de etiqueta de disco guardado anteriormente:**

1. Haga clic en **Opciones: Cargar etiqueta de disco**.
2. Busque el archivo de etiqueta de disco (\*.UPL) para abrirlo en el cuadro de diálogo **Abrir**.
3. Haga clic en **Aceptar** para abrir el proyecto.

## **Como guardar una etiqueta de disco**



Después de trabajar en el diseño de la etiqueta de disco, puede guardarla para uso futuro.

### **Para guardar la etiqueta de disco:**

1. Haga clic en **Opciones: Guardar etiqueta de disco**.
2. Busque la carpeta donde desea guardar la etiqueta de disco.  
Especifique un nombre para el proyecto y haga clic en **Aceptar** para guardar el proyecto.

## **Impresión de una etiqueta de disco**

### **Para imprimir la etiqueta de disco:**

1. En la ficha **General**, seleccione una impresora en la lista **Impresora**.
2. Escriba el número de copias a imprimir e haga clic en  o  para seleccionar la orientación del papel.
3. Haga clic en **Imprimir**.

# Accesos directos

## Iniciador de DVD MovieFactory

<b>Función</b>	<b>Tecla de acceso directo</b>
<b>Crear disco de vídeo</b>	
Formato DVD	D
Formato VCD	V
Formato SVCD	S
Formato DVD-VR	R
Nuevo proyecto	N
Proyecto existente	X
<b>Grabación directa en el disco</b>	
Formato DVD	D
Formato VCD	V
Mostrar detalles del disco	M
Formato SVCD	S
Formato DVD-VR	R
<b>Crear disco de presentación de diapositivas</b>	
Formato DVD	D
Formato VCD	V
Formato SVCD	S
Nuevo proyecto	N
Proyecto existente	X
<b>Crear disco de música</b>	
CD de audio	A
CD de MP3	M
DVD de MP3	P
<b>Editar disco</b>	
Adjuntar datos	Alt+D
Editar vídeo	Alt+E
Editar MP3	Alt+M
Mostrar detalles del disco	Alt+O
<b>Copiar disco</b>	
Disco de origen	O
Destino	D
Avanzadas	V
Velocidad de lectura	L
Velocidad de grabación	G
Copias	I
Rápido	R
Realizar prueba antes de grabar	P
Protección contra agotamiento del búfer	B
Copiar	A
Cerrar	C



<b>Función</b>	<b>Tecla de acceso directo</b>
<b>Crear disco de datos</b>	
Disco de datos	C
DVD de datos	D
<b>Borrar el disco</b>	
Grabador de disco	D
Borrado completo	C
Borrado rápido	R
No expulsar el disco después de borrarlo	E
<b>Grabar desde imagen de disco</b>	
Disco de origen	S
Destino	D
Velocidad de grabación	G
Protección contra agotamiento del búfer	B
Avanzadas	V
Realizar prueba antes de grabar	P
Copias	I
Copiar	A
Cerrar	C

## Ulead DVD MovieFactory

<b>Función</b>	<b>Tecla de acceso directo</b>
<b>Página Añadir medios</b>	
Capturar Vídeo	P
Añadir archivos de vídeo	V
Crear presentación de diapositivas	S
Importar DVD	M
Opciones avanzadas	Z
Vídeo de recortes múltiples	R
Unir vídeos	U
Separar vídeo	A
Mejorar vídeo/Editar presentación de diapositivas	H
Añadir/Editar Capítulos	T
Crear menús	E
Usar el primer vídeo como vídeo de introducción	N
Mostrar la información acerca del clip de medios	I
Quitar los clip de medios seleccionados	Supr
Configurar marca inicial	F3
Configurar marca final	F4
Reproducir	Entrar
Sostener	Mayús
Reproducir sólo el área seleccionada	Espacio
Ir a un marcador más alto	Inicio, Re Pág

<b>Función</b>	<b>Tecla de acceso directo</b>
Mover a un marcador más bajo	Fin, Av Pág
Cuadro anterior	Flecha izquierda
Próximo cuadro	Flecha derecha
Configuración del proyecto	Alt+J
Imprimir etiqueta de disco	Alt+L
Preferencias	F6
Guardar	Ctrl+S
Abrir Proyecto	Ctrl+O
Ayuda	F1
Próximo paso	Alt+N
Cerrar, Salir	Alt+C
Cortar vídeo	F8
<b>Capturar Vídeo</b>	
Origen	O
Modo de captura	M
Canal de TV	T
Formato	F
Carpeta de captura	R
Configuración avanzada	A
Capturar Vídeo	V
Capturar Imagen	I
Configurar marca inicial	F3
Configurar marca final	F4
Expandir ventana de vista previa	D
Configuración avanzada de captura	Z
<b>Añadir Diapositivas</b>	
Título de presentación de diapositivas	Alt+T
Añadir foto	Alt+F
Añadir Todo	Alt+O
Duración de la imagen	Alt+D
Coincidir la duración de la presentación de diapositivas con la duración de la música de fondo	Alt+M
<b>Menú Configuración</b>	
Menú de movimiento	O
Imagen de fondo	I
Música de fondo	M
Configuración avanzada	A
Personalizar	P
Menú anterior	Flecha izquierda
Menú siguiente	Flecha derecha
Configuración y opciones	Alt+G
Configuración del proyecto	Alt+J
Imprimir etiqueta de disco	Alt+L
Preferencias	F6

<b>Función</b>	<b>Tecla de acceso directo</b>
Guardar	Ctrl+S
Abrir Proyecto	Ctrl+O
Ayuda	F1
Volver	Alt+B
Próximo paso	Alt+N
Cerrar programa	Alt+C
<b>Personalizar Menú</b>	
Imagen de fondo	I
Añadir a la plantilla	D
<b>Vista previa</b>	
Vista previa del menú de movimiento	V
1	1
2	2
3	3
4	4
5	5
6	6
7	7
8	8
9	9
0	0
Volver	R
Añadir 10	+
Botón arriba	Flecha arriba
Botón abajo	Flecha abajo
Botón izquierdo	Flecha izquierda
Botón derecho	Flecha derecha
Ingresar	E
Reproducir	Ctrl+P
Detener	S
Mover al anterior	B
Mover al siguiente	F
Ir a Menú de Capítulo	M
Ir a Menú Principal	T
Configuración y opciones	Alt+G
Configuración del proyecto	Alt+J
Imprimir etiqueta de disco	Alt+L
Preferencias	F6
Guardar	Ctrl+S
Abrir Proyecto	Ctrl+O
Ayuda	F1
Volver	Alt+B
Próximo paso	Alt+N
Cerrar, salir	Alt+C
<b>Página Finalizar</b>	

<b>Función</b>	<b>Tecla de acceso directo</b>
Más opciones de salida	Ctrl+Z
Grabar al disco	R
Crear carpetas DVD	T
Crear archivo de imagen de disco	H
Normalizar audio	N
Avanzadas	A
Iniciar	I
Borrar el disco	B
Opción	P
Detener el proceso de grabación	Esc
Configuración y opciones	Alt+G
Configuración del proyecto	Alt+J
Imprimir etiqueta de disco	Alt+L
Preferencias	F6
Guardar	Ctrl+S
Abrir Proyecto	Ctrl+O
Ayuda	F1
Volver	Alt+B
Cerrar, salir	Alt+C
<b>Página Captura directo a disco</b>	
Capturar Vídeo	Alt+V
Configuración de grabador	Alt+N
Expandir/Contraer ventana de vista previa	Alt+D
Mostrar/Ocultar configuración avanzada	Alt+Z
Origen de captura	Alt+O
Modo de captura	Alt+M
Canal de TV	Alt+T
Formato de captura	Alt+F
Carpeta de captura	Alt+R
Diálogo Abrir archivo para Carpeta de captura	Alt+S
Configuración avanzada	Alt+A
Pausar captura	Alt+Espacio
Crear capítulo	Alt+C
Crear menús	Alt+E
Detener captura	Esc

## Ulead DVD MovieFactory DiskRecorder

<b>Función</b>	<b>Tecla de acceso directo</b>
<b>Página Añadir medios (programa)</b>	
Capturar Vídeo	P
Añadir archivos de vídeo	V
Importar DVD	M
Lista de programas	S

<b>Función</b>	<b>Tecla de acceso directo</b>
Mostrar la información acerca del clip de medios	I
Quitar los clip de medios seleccionados	Supr
Reproducir	Entrar
Sostener	Mayús
Reproducir sólo el área seleccionada	Espacio
Ir a un marcador más alto	Inicio, Re Pág
Mover a un marcador más bajo	Fin, Av Pág
Cuadro anterior	Flecha izquierda
Próximo cuadro	Flecha derecha
Configuración y opciones	Alt+G
Configuración del proyecto	Alt+J
Preferencia	F6
Ayuda	F1
Próximo paso	Alt+N
Paso atrás	Alt+B
Cerrar, salir	Alt+C
<b>Página Añadir medios (lista de reproducción)</b>	
Añadir a la lista de reproducción	A
Mostrar la información acerca del clip de medios	Alt+I
Quitar los clip de medios seleccionados	Supr
Configurar marca inicial	F3
Configurar marca final	F4
Reproducir	Entrar
Sostener	Mayús
Reproducir sólo el área seleccionada	Espacio
Ir a un marcador más alto	Inicio, Re Pág
Mover a un marcador más bajo	Fin, Av Pág
cuadro anterior	Flecha izquierda
próximo cuadro	Flecha derecha
Configuración y opciones	Alt+G
Configuración del proyecto	Alt+J
Preferencia	F6
Ayuda	F1
Próximo paso	Alt+N
Paso atrás	Alt+B
Cerrar, salir	Alt+C
<b>Página final</b>	
Reproducir	Entrar
Sostener	Mayús
Reproducir sólo el área seleccionada	Espacio
Ir a un marcador más alto	Inicio, Re Pág
Mover a un marcador más bajo	Fin, Av Pág
Cuadro anterior	Flecha izquierda
Próximo cuadro	Flecha derecha
Iniciar	Alt+I

<b>Función</b>	<b>Tecla de acceso directo</b>
Detener le proceso de grabación	Esc
Configuración y opciones	Alt+G
Configuración del proyecto	Alt+J
Preferencias	F6
Ayuda	F1
Paso atrás	Alt+B
Cerrar, salir	Alt+C
Cancelar	A
Opciones de grabación	Alt+R
<b>Directo a Disco</b>	
Origen	Alt+O
Modo de captura	Alt+M
Canal de TV	Alt+T
Configuración del grabador	Alt+N
Formatear disco	Alt+F
Formato	Alt+F
Carpeta de captura	R
Configuración avanzada	Alt+A
Mostrar/ocultar panel de opciones	Alt+Z
Configurar marca inicial	F3
Configurar marca final	F4
Expandir ventana de vista previa	Alt+D
Iniciar captura	Alt+V
Pausar captura	Alt+P
Detener captura	Esc
Configuración y opciones	Alt+G
Configuración del proyecto	Alt+J
Preferencia	F6
Ayuda	F1
Salir del programa	Alt+C
<b>Capturar Vídeo</b>	
Capturar Vídeo	V
Capturar imagen fija	I
Expandir/Contraer ventana de vista previa	D
Mostrar/ocultar configuración avanzada	Z
Origen	O
Modo de captura	M
Canal de TV	T
Formato de captura	F
Carpeta de captura	R
Diálogo Abrir archivo para Carpeta de captura	S
Configuración avanzada	A

## Imprimir etiqueta de disco

<b>Función</b>	<b>Tecla de acceso directo</b>
<b>General</b>	
Textura	Alt+T
Color	Alt+C
Transparencia (Fondo)	Alt+R
Añadir imagen	Alt+A
Opciones	Alt+N
Añadir texto	Alt+D
Quitar contenido	Alt+Q
Copias	Alt+O
<b>Imagen</b>	
Brillo	Alt+B
Contraste	Alt+O
Transparencia (Imagen)	Alt+T
Sombras	Alt+S
Desplazamiento X	Alt+X
Desplazamiento Y	Alt+Y
Transparencia (sombra)	Alt+R
Añadir imagen	Alt+A
Opciones	Alt+N
Añadir texto	Alt+D
Quitar contenido	Alt+Q
<b>Texto</b>	
Transparencia (texto)	Alt+T
Ajustar texto	Alt+E
Cuenta	Alt+U
Ajustar a la ventana	Alt+J
Sombras	Alt+S
Desplazamiento X	Alt+X
Desplazamiento Y	Alt+Y
Transparencia (sombra)	Alt+R
Añadir imagen	Alt+A
Opciones	Alt+N
Añadir texto	Alt+D
Quitar contenido	Alt+Q
<b>Personalizar plantilla de papel</b>	
Elegir una plantilla de papel personaliza	Alt+E
Añadir	Alt+A
Eliminar	Alt+L
Editar	Alt+D
Importar	Alt+I
Exportar	Alt+X
<b>Añadir/Editar plantilla de papel</b>	
Nombre de plantilla	Alt+N
Anchura	Alt+A

Función	Tecla de acceso directo
Altura	Alt+L
Desplazamiento X	Alt+X
Desplazamiento Y	Alt+Y
Insertar	Alt+I



## Glosario

### Analogógico

Una señal que varía continuamente en frecuencia y amplitudes, en vez de las unidades discretas (1 y 0) encontradas en dispositivos digitales. La información de un origen analógico debe convertirse en digital para que el ordenador pueda interpretarlo.

### Proporción de Aspecto

La proporción entre la anchura y la largura de una imagen.

### Grabar

El proceso de escribir en contenido en un CD o DVD.

### Botón

Un objeto asignado (vinculado) a un atributo que, al hacer clic, realiza una función específica. Los botones se usan con frecuencia para reproducir un capítulo asignado o para ir al capítulo anterior o siguiente.

### Complementos de captura

Programas incluidos en DVD MovieFactory que permiten que su cámara de vídeo se comunique con el ordenador.

### Compresión

El proceso de reducción del tamaño de un archivo mediante

la eliminación de los datos redundantes. Casi todos los vídeos digitales son comprimidos de alguna manera a través de un códec.

### Control de Dispositivos

Un controlador de software que permite que el ordenador controle orígenes de vídeo, como cámaras de vídeo o VCR.

### DV

Abreviación de video digital, que es un formato de vídeo muy específico. El DV puede ser reconocido (reproducido, grabado) por su cámara de vídeo y también por el ordenador si está equipado con el hardware (tarjeta de captura) y el software (códec de DV) apropiados.

### Archivo de imagen del disco

Archivos con todo el contenido de un medio de almacenaje (por ejemplo, un CD-ROM).

### Orden de campo

El orden en que un campo de un vídeo entrelazado se exhibe primero durante la reproducción. Puede ser Campo inferior primero o Campo superior primero. Un campo es una mitad de cuadro en un vídeo entrelazado. El orden de campo no se aplica a vídeos basados en cuadros que se

exhiben con imágenes completas de cuadro simple.

### **Vídeo de introducción**

El clip de vídeo que se reproduce automáticamente al insertar el disco en el reproductor.

### **Audio LPCM**

Abreviación de Linear PCM, que es un formato de audio no comprimido de alta calidad, semejante al audio de CD, pero con cuantización y frecuencias de muestreo más altas. Debido a la alta velocidad de datos, se reduce la anchura de banda de vídeo de un disco DVD al usar audio LPCM.

### **Menú**

Un grupo de objetos sobre un fondo que permite que el usuario navegue a través de las escenas o avance inmediatamente a una parte específica del título.

### **Menú de movimiento**

Un menú con fondos y/o menús animados.

### **Audio MPEG**

Una familia de estándares para codificación de baja velocidad de bits de audio.

### **Normalizar audio**

Esta función evalúa y ajusta la forma de onda del audio de cada clip de vídeo usado en una película para que el pico más alto alcance un determinado nivel, corrigiendo los demás de la misma manera para evitar variaciones en el nivel del volumen.

### **NTSC**

NTSC es un estándar de vídeo en la América del Norte, Japón y otras regiones. La velocidad de cuadros es 29,97 cps y tiene una resolución de vídeo de 720x480 píxeles.

### **PAL**

PAL es el estándar de vídeo común en Europa, Australia, Nueva Zelanda, China, Tailandia y otros países asiáticos. Tiene una velocidad de cuadros de 25 cps y una resolución de vídeo de 720x576 píxeles.

### **Dividir por escena**

Un comando que se aplica a los archivos AVI de DV en la Biblioteca. Esta función divide un archivo de vídeo en varios clips basados en los cambios en la fecha y hora de la grabación.

# Índice

## A

Accesos directos 72  
 Adición de archivos de vídeo 27  
 Adición/Edición de capítulos 41  
 Administrador de Plantilla de Disco 33  
 Añadir medio 17

## B

Borrar Disco 16

## C

Calidad de imagen 32  
 Calidad de remuestreo 31  
 Cambiar orden de campo 23  
 Canal 22  
 Captura de imágenes fijas 25  
 Captura de metraje de TV 24  
 Captura de vídeo analógico 20  
 Captura de vídeo directamente en el formato MPEG 26  
 Captura de vídeo DV 19  
 Como unir/separar vídeos 36  
 compresión por software 22  
 Comprobación y configuración del hardware 8  
 Configuración de DVD MovieFactory 10

Configuración de las propiedades de captura de vídeo y de audio 21  
 Configuración del proyecto 30, 33  
 Configuración y opciones 30  
 Configurar menús 44  
 Conforme al reproductor de VCD 30  
 Control deslizante de calidad de vídeo 22  
 Creación de una presentación de diapositivas 28  
 Crear disco de datos 15  
 Crear disco de música 14  
 Crear disco de presentación de diapositivas 14  
 Crear disco de vídeo 13

## D

Directo a Disco 15, 56  
 Directo a disco  
     DVD, VCD o SVCD 57  
     para disco DVD-VR 60  
 Dispositivo de entrada USB 11  
 Dividir por escena 25  
 DMA para los disco IDE 9  
 Duración de la imagen en la presentación de diapositivas 31  
 DV 10  
 DV Tipo 1 19

DV Tipo 2 19  
DVD Player 16

## **E**

Editar Disco 15  
Editar medio 35

## **F**

Ficha Audio 40  
Ficha Efecto 37  
Ficha Texto 39

## **G**

Grabar desde la imagen de  
disco 16

## **I**

Importación de DVD-Video 28  
Imprimir etiqueta de disco 16,  
63  
Indicadores de espacio del  
disco 52  
iniciador 13

## **M**

Mejorar vídeo 37

## **O**

Opciones de Captura 20  
Opciones de Salida 54  
Origen de entrada 21  
Origen de entrada de audio 22

## **P**

Preferencias de configuración  
30  
Protección contra agotamiento  
del búfer 55  
Puerto USB 10

## **R**

Recorte de vídeo 35  
Requisitos del sistema 7

## **S**

Salida 50  
Sintonizador de TV 22  
Sistema de TV 21, 31

## **T**

Tamaño de cuadro 23  
Tarjeta de captura analógica 9,  
11  
Tarjeta de interfaz IEEE-1394  
8  
Tipo de entrada 22

## **V**

Velocidad de cuadro 21  
Vista previa 48